

ISSN 1427-8456

Rok IV Nr 6(24)  
Listpad/Grudzień 2003

dwumiesięcznik  
funeralny

# MEMENTO

● cmentarze ● usługi pogrzebowe ● akcesoria ● technika ●

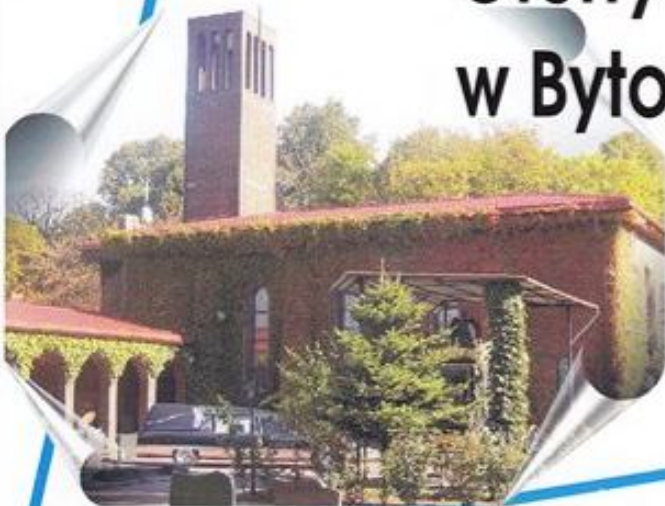
**Wrocław: cmentarz od nowa-był zamknięty, będzie otwarty**



**Nowe domy pogrzebowe w Suchej Beskidzkiej i Lublinie**

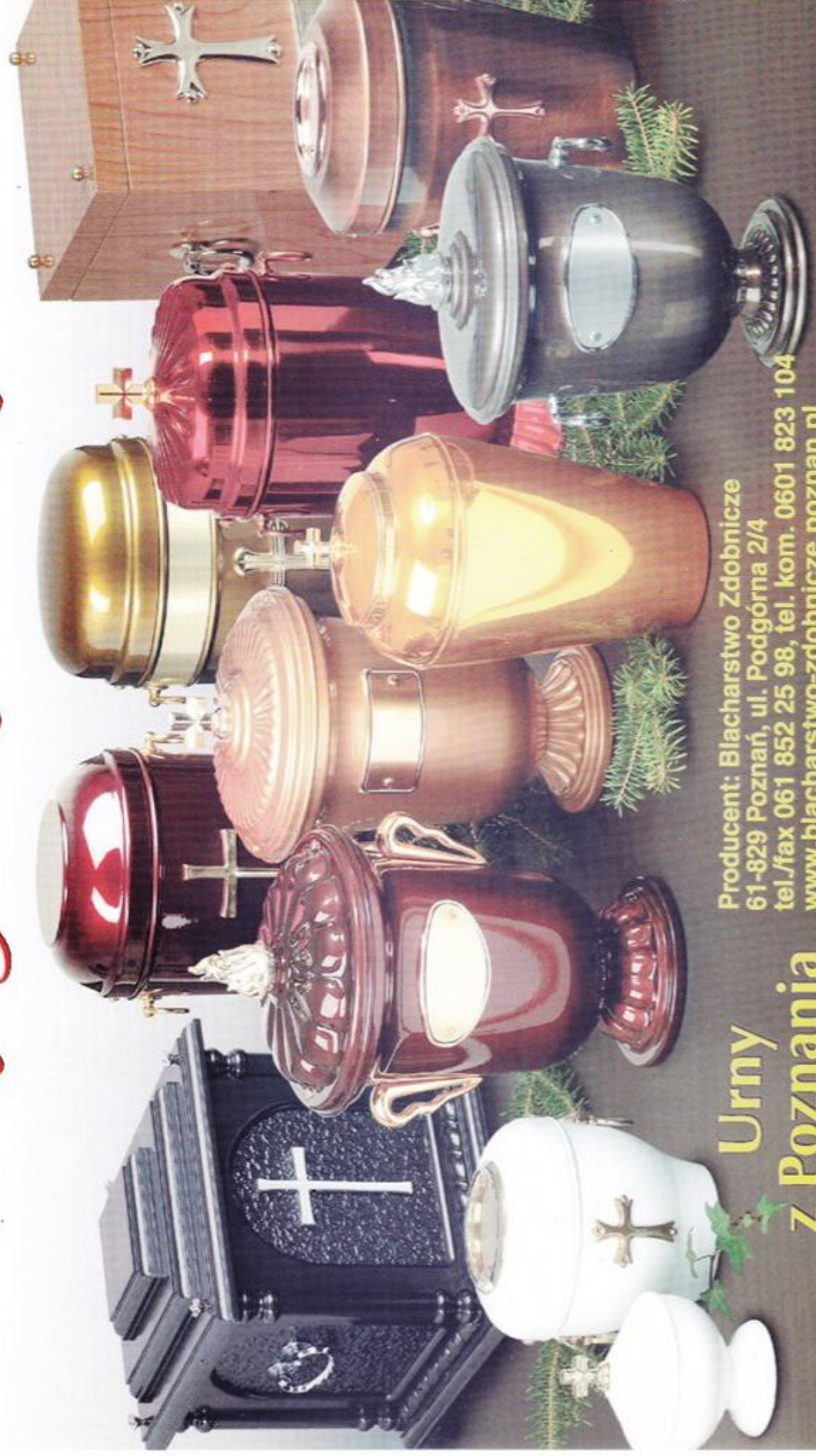


**Oferty krematoriów  
w Bytomiu i Częstochowie**



**Wyjazd studyjno szkoleniowy do Czech (30.03.-02.04. 2004)**

*Najbogatsza oferta na rynku*



**Urny  
z Poznania**

Producent: Blacharstwo Zdobnicze  
61-829 Poznań, ul. Podgórna 2/4  
tel./fax 061 852 25 98, tel. kom. 0601 823 104  
[www.blacharstwo-zdobnicze.poznan.pl](http://www.blacharstwo-zdobnicze.poznan.pl)

*Drożej dla klientów? Lepiej dla przedsiębiorców?*

## Wchodzi 7% VAT na usługi pogrzebowe

Wprowadzony w Polsce w 1993 r., podatek VAT (czyli „podatek od wartości dodanej”) obejmie od maja 2004 r. - w ramach dostosowywania naszych przepisów do praw unijnych - usługi komunalne, a więc i pogrzebowe. Nareszcie, czy niestety? - przedstawiciele naszej branży mają na ten temat mieszane odczucia. Wielu obawia się, czy przypadkiem - wbrew deklaracjom o tworzeniu przychylnych warunków do prowadzenia biznesu - fiskus nie zechce, przy okazji VAT, obławić się ich kosztem? W każdym razie na pewno już wiadomo, że usługi pogrzebowe nie zostaną obciążone stawką podstawową (22%), lecz na razie preferencyjną (7%). Podatek ten niej jest - jak inne - „karą” za dobre wyniki w produkcji i efektywną pracę, ale obciąża konsumpcję: finalnego odbiorcę towaru czy usługi, po prostu - zwykłego konsumenta. VAT znosi też pojęcia „eksportu” i „importu” na obszarze 25 państw Unii Europejskiej, co ułatwiać może konkurencję naszym przedsiębiorcom (również pogrzebowym), a na pewno ułatwi sprzedaż polskim producentom (np. trumien i innych akcesoriów) - na wielkim europejskim rynku.

Niemniej na pewno pogrzeby u nas podrożeją, niekoniecznie o 7%, może o mniej, ale być może o więcej. Przede wszystkim za sprawą „ryczałtów”, którzy będą rekompensowali sobie koszty obsługi nowego podatku, bo jego pobór - ze względu na skomplikowanie - wymagać będzie pomocy kosztownych fachowców. Łatwo tu bowiem o błąd, niedopatrzanie, fałszywą interpretację, zarzut nadużycia, za co zapłaciło już słono „skarbowce” wielu - nawet znanych - biznesmenów.

Jak się rzekło, VAT daje w kość konsumentom, dla producentów czy usługodawców jest teoretycznie neutralny. Jeśli fiskus orzeka, że np. elementy urny drewnianej - w fazie jej produkcji - należy obciążyć 22% podatkiem, to do jej ceny hurtowej - która wynosi założmy 100 zł - wytwórca może dolożyć 22 zł podatku, ale on sam

jest tylko pośrednikiem - doręczycielem tej kwoty do skarbu państwa. Jednocześnie - z chwilą wprowadzenia podatku - wytwórca czy usługodawca nabywa prawo do odliczania sobie podatku wcześniej nalożonego, np. przez tartak czy fabrykę akcesoriów. VAT bowiem tym się odznacza, że jest nakładany na wszystkie etapy wytwarzania towaru bądź usługi. W naszym przypadku - przedsiębiorca pogrzebowy, sprzedając (kupioną wcześniej u stolarza z 22% VAT) urnę rodzinie zmarłego ma prawo do odliczenia sobie 7% VAT od VAT-u zawartego wcześniej w cenie produktu, czyli urny z drewna. Proste? Niekoniecznie. Wielu posłów, uchwalając ustawę o VAT nie do końca pojmovalo, o co chodzi, niemniej wyposażyło organy fiskalne państwa w groźne narzędzie, którym urzędnicy skarbowi mogą się posługiwać wedle uznania. Ofiarami tego nowego podatku będą na pewno konsumenci, a mogą być przedsiębiorcy.

7-procentowy VAT na usługi pogrzebowe jest stawką preferencyjną, przejściową i Bruksela oczekuje, że za jakiś czas i tutaj zacznie obowiązywać stawka podstawowa, czyli w przypadku Polski 22-procentowa, której wysokość sami sobie obmyśliśmy, bez żadnej sugestii ze strony UE. Bruksela postawiła tylko jeden warunek: podstawowa stawka VAT nie może być niższa, niż 15%, a preferencyjna nie niższa, niż 5%. Nasz parlament wywindował go jednak do wysokiego pułapu, odpowiednio: 22% i 7%. Węgry zafundowali sobie stawkę podstawową na poziomie aż 25%, Czesi tyle, co my, ale za to Słowacy w wysokości 19%, a Litwini - 18%. Niższą podstawową stawkę od nas mają bogate kraje Zachodu: Francja (19,6%), Wielka Brytania (17,5%), Niemcy (16%). Tu ciekawostka - VAT-u nie ma w USA, kraju o najlepiej kręcącej się gospodarce świata!

Co sądzą o 7% VAT na usługi pogrzebowe nasi przedsiębiorcy? Oto wypowiedzi niektórych z nich, prowadzących firmy o różnej formie prawnego - organizacyjnej.

*dokończenie na str. 9*

dwumiesięcznik  
funeralny **MEMENTO**

Pismo administratorów cmentarzy, przedsiębiorców pogrzebowych, producentów i dystrybutorów sprzętu pogrzebowego, akcesoriów i urządzeń techniki cmentarnej.

Ukazuje się wyłącznie w prenumeracie.

WYDAWCA i REDAKCJA (prenumerata, reklamy i ogłoszenia): Polskie Stowarzyszenie Kremacyjne i Administratorów Cmentarzy, ul. Wóycickiego 14, 01-938 WARSZAWA, tel./fax (0-22) 834-84-60, tel./ fax (0-22) 826-87-60. NIP 118-142-98-58.

ADRES DO KORESPONDENCJI: 00-953 Warszawa 37, skr. poczt. 52.

INTERNET: <http://www.abj.pl/stowarzyszenie.kremacyjne>

e-mail: [stowarzyszenie.kremacyjne@abj.pl](mailto:stowarzyszenie.kremacyjne@abj.pl)

KONTA: ■ „podstawowe” (wpłaty za udział w szkoleniach, konferencjach, składki członkowskie)

- PKO BP X O/ Warszawa 20 1020 1013 0000 0602 0003 1740;

■ „subkonto” (opłaty za prenumeratę „Memento”, reklamy i ogłoszenia w „Memento”)

- PKO BP X O/ Warszawa 19 1020 1013 0000 0802 0005 8917.

REDAGUJĄ: Wojciech Krawczyk (Kierownik Redakcji - kom. 0-506 210 822), Iwona Mendin (Z-ca Kierownika Redakcji).

PRODUKCJA: skład, łamanie, opracowanie graficzne „PRACOWNIA GRAFIKI” - Andras Szilagy; druk - Zakład Reprodukcyjny - Drukarnia KART.

Cena prenumeraty rocznej (6. numerów) - 160,50 zł (w tym 7% VAT); cena egzemplarza jednego numeru poza prenumeratą - 32,10 zł (w tym 7% VAT).

WSPÓŁPRACA REDAKCYJNA: WORTAL WWW.MONUMENTUM.PL

Redakcja nie zwraca materiałów niezamówionych, zastrzega sobie prawo skracania artykułów, a także zmiany ich tytułów. Redakcja nie odpowiada za treść reklam i ogłoszeń; zastrzega sobie prawo odmowy zamieszczenia reklamy i ogłoszenia niezgodnych z interesem wydawcy.

# KRONIKA

## DEWASTACJE

■ W lutym sprofanowano sanktuarium maryjne w Górze Klasztornej w północnej Wielkopolsce. Ponoć w 1079 roku miejscowy pasterz zobaczył w tym właśnie miejscu Marię na dębie. Od tej pory istnieje tu sanktuarium słynące z odgrywanych w Wielkim Tygodniu misterii Męki Pańskiej. Nieznani sprawcy zniszczyli figury stojące na wzgórzu, a potem wdarli się do magazynu i zdemolowali sprzęty oraz rekwizyty używane podczas religijnych uroczystości.

■ W Pińczowie (Świętokrzyskie) ujęto złodziei krzyży cmentarnych. Ojciec i syn zostali przylapani na gorącym uczynku w Bogucicach. Policja zabezpieczyła 67 krzyży odlanych z żeliwa. Sprawcy przyznali się do tego, że od jesieni okradali groby, ale nie mogli sobie przypomnieć nazw miejscowości, w jakich dokonali kradzieży.

■ Na początku grudnia cmentarz żydowski w Oświęcimiu został zdemolowany przez nieznaną sprawców. Zniszczono kilkanaście nagrobków. Na bramie i murach pojawiły się swastyki.

## OŚWIĘCIM: CUD NAPRAWY

■ W styczniu nieznaną sprawcy uporządkowali zdemolowany w grudniu cmentarz żydowski w Oświęcimiu. Dyrektor nie wie, kto to zrobił. Cmentarz otoczony jest wysokim murem a klucze do bramy są tylko w Centrum Żydowskim. Podobno nikt nie proponował pomocy przy naprawach. Kto wie, być może stał się cud.

## „EDENU” NIE BĘDZIE

Pod koniec stycznia 2004 r. radni Słubic (Lubuskie) jednogłośnie zdecydowali, że teren na którym znajdował się cmentarz zniszczony w latach 70. zostanie zwrócony Żydowskiej Gminie Wyznaniowej. W tej sprawie interweniowali nowojorscy Żydzi podczas wizyty premiera Millera w USA, oburzeni faktem, że na terenie nekropolii działa nocny klub „Eden”, w którym między innymi funkcjonuje agencja towarzyska. Gmina dostała od skarbu państwa około miliona złotych na wykup terenu. Prawdopodobnie w byłym klubie nocnym będzie wystawa pamiątek związanych z codziennym życiem społeczności żydowskiej, która przed wojną mieszkała w Słubicach.

## ORNAT GÓRA

Wiesław Ornat jest członkiem Komitetu Społecznego Przeciwko Budowie Cmentarza w Aleksandrowie (Mazowieckie). Twierdzi on, że teren przeznaczony na ten cel leży w niecce bezodpływowej, co oznacza, że „trupy tam będą pływać”. Od ponad 10 lat trwają protesty, które wstrzymują budowę nekropolii, a tymczasem Wawer, Miedzeszyn i Falenica nie mają już miejsc na cmentarzach. Teraz sąsiedzi spornego terenu boją się skażenia wód gruntowych, chociaż ekspertyzy nie potwierdzają tych obaw. Wciąż nie wiadomo czy cmentarz powstanie. Parafia włożyła w tę inwestycję 150 tysięcy złotych i musi łożyć nadal.

## MASZT ZAMIAST KREMATORIUM

W Zielonej Górze za trzy lata zabraknie miejsc na cmentarzu. Władze miasta próbują uporać się z tym problemem, planując zakaz

grzebania zmarłych spoza Zielonej Góry. Pewnym rozwiązaniem miała być budowa krematorium, ale na terenie przeznaczonym na ten cel postawiono maszt telefonii komórkowej. A na cmentarzu rok w rok przybywa około 740 grobów.

## SPORNE ŁAWKI

W Zielonej Górze grabarze w majestacie prawa wykopują ławki ustawiane przy grobach i nie naprawiają wyrządzonych szkód, ponieważ ławki utrudniają im prace przy kopaniu nowych grobów. Przepisy stanowią, że ławeczek stawiać nie wolno. Wprawdzie kar jeszcze nie wprowadzono, ale los tych sprzętów jest przesądzone. Teraz na cmentarzu można tylko chodzić, stać albo leżeć.

## NA JEŻYCACH ZNOWU POCHÓWKI

W Poznaniu na Jeżycach jest cmentarz założony w 1905 roku. Spoczywa tam około 32 tysięcy osób. W 1961 roku cmentarz zamknięto i ponownie otwarto po trzydziestu latach. W chwili obecnej jest tam jeszcze około 400 wolnych miejsc. Cmentarz wpisano do rejestru zabytków ze względu na 297 nagrobków uznanych za cenne dzieła sztuki.

## BĘDZIE CMENTARZ W ŁODZI

Rada Miasta Łodzi podczas XXIV Sesji podjęła decyzję o zakupie działki przy ulicy Brzezińskiej 125 a, na której wybudowany będzie cmentarz komunalny. Sprawa wymaga pośpiechu, bo wkrótce w całym mieście zabraknie miejsc na pochówki.

## NASZ KOLEGA ODZNACZONY

Edmund Rauba, dyrektor Zakładu Cmentarzy Komunalnych w Olsztynie i członek zwyczajny Polskiego Stowarzyszenia Kremacyjnego i Administratorów Cmentarzy od chwili jego założenia, otrzymał od wojewody warmińsko - mazurskiego - nadany przez Kancelarię Prezydenta - Złoty Krzyż Zasługi za „wyjątkowo sumienne wykonywanie obowiązków”. Gratulujemy!

## TRUMNY Z WIKLINY W STOLICY

Pierwsza - i jedyna jak dotąd - firma w Warszawie, Zakład Pogrzebowy „Gójscy”, oferuje wiklinowe trumny do kremacji, produkowane przez przedsiębiorstwo „Imotrel” z Reska (Zachodniopomorskie). Są one identyczne, jak wysyłane przez „Imotrel” do Wielkiej Brytanii - utrzymane w naturalnym kolorze, wyscielane lnem, z podkładem z folii ekologicznej i trocin. Wytrzymują obciążenie do 300 kg. Cena sprzedaży w detalu: 1.800 zł.

## CMENTARZ DLA STAŁYCH KLIENTÓW

Niejaki Julian Taylor kupił pub w okolicach Manchesteru. Budynek zbudowano kiedyś na wzgórzu, co klientom pubu zapewniało piękny widok na rozległą dolinę. Ojciec pana Juliana chciał być pochowany w tym pięknym miejscu, o czym za życia wielokrotnie wspominał. Syn zakupił więc sąsiadujące z pubem pole i założył cmentarz. Teraz wszyscy stali klienci pubu mają zapewnione miejsce wiecznego spoczynku na wzgórzu. Pomyśl Taylora spodobał się okolicznym mieszkańcom. Jeden z bywalców pubu poprosił swoich przyjaciół, żeby po jego śmierci przychodzili na cmentarz z kufkami pełnymi piwa.

**WESOŁA NEKROPOLIA**

W rumuńskiej wsi Sapinty jest cmentarz, który wprawia odwiedzających w dobry humor. Stoją tu setki krzyży nagrobnych, na których zamiast Chrystusa są wizerunki zmarłych z zabawnie uwydatnionymi wadami lub informacjami o ich życiu i pracy. Znajdziemy tu baby przy kołowrotkach, pasterzy z owcami, milicjantów, duchownych itd. Czasem trafia się komentarz tego typu: „Jon Stan się nazywam. Byłem dobrym policjantem. Teraz was pozdrawiam i salutuję, bo już więcej się nie zobaczymy.” Autorem rzeźb jest dowcipny twórca ludowy, którego dzieło kontynuuje teraz wierny uczeń mistrza.

**POLACY POD STAMBUŁEM**

Na polskim cmentarzu pod Stambułem spoczęli nasi rodacy, których los zmusił do życia w Adampolu. Tu spoczęła Ludwika Śniadecka, żona Sadyka Paszy - Czajkowskiego, który na polecenie księcia Adama Czartoryskiego kupił ziemię dla polskich uchodźców. Każdego roku podczas Zaduszek na polskim cmentarzu ploną liczne znicze.

**TRUMNA DO ZWROTU**

W świetle otrzymanej nieoficjalnie informacji rozumiemy teraz pośpiech, z jakim wyprawiano do Iraku polskie trumny, zamówione w stolami „Walotka” przez nasze wojska logistyczne. Otóż ciało poległego w Iraku majora Kupczyka przywieziono do ojczyzny w amerykańskiej trumnie, ale ten mebel ostatecznego przeznaczenia był do zwrotu, co jednoznacznie oświadczyli nasi sojusznicy. Naszego żołnierza chowano więc w krajowej trumnie, a wypożyczona skrzynia powróciła do oddziału amerykańskich grabarzy w Bagdadzie.

**POZNAŃ: GRZEBOWISKO DLA ZWIERZĄT**

W Poznaniu wciąż jeszcze nie ma cmentarza dla zwierząt. Mówi się o tym od kilku lat, a ustawa o obowiązku tworzenia grzebowisk dla zmarłych zwierząt istnieje od 1997 roku. Odbły się już nawet dwa przetargi, a trzeci być może zostanie ogłoszony już w najbliższym czasie. Cmentarz dla ulubieńców powstanie w pobliżu fortu przy ulicy Wrzesińskiej na Miłostowie. Pół hektara wystarczy na pochowanie około 5 tysięcy zwierząt.

Serwis: A.D. i W.K.

*Cmentarze, krematoria i firmy u południowych sąsiadów*

**Wyjazd studyjno - szkoleniowy do Czech**

W dniach 30 marca (wtorek) - 2 kwietnia (piątek) 2004 r. Polskie Stowarzyszenie Kremacyjne i Administratorów Cmentarzy organizuje - we współpracy ze spółką „Zieleń Miejska” w Bielsku - Białej wyjazd studyjno - szkoleniowy do Czech. Uczestnicy zapoznają się z funkcjonowaniem sektora cmentarno - pogrzebowego oraz współczesną kulturą pochówku u naszych południowych sąsiadów. Maksymalna liczba uczestników - 30 osób. Oferty do 200. firm zostały rozesłane na początku marca.

Szkolenie rozpocznie się o 11.00 we wtorek 30 marca w Bielsku - Białej, gdzie uczestnicy spotkają się z kierownictwem „Zieleni”, po czym zwiedzą zarządzany przez nią cmentarz. Tego dnia po obiedzie udadzą się autokarem do Ostrawy. Nazajutrz (31.03.) zwiedzą cmentarz i krematorium w Ostrawie, zapoznają się z procedurami pochówku i spotkają się z zarządcami tych obiektów. Planowane jest odwiedzenie zakładu pogrzebowego. Po południu nastąpi wyjazd - via Brno - do Prahy, dokąd grupa dojedzie późnym wieczorem.

W czwartek goście z Polski wyjadą do Vysočan k/ Chomutova (80 km od Prahy, przy granicy z Niemcami), gdzie obejrzą nowo oddany cmentarz komunalny oraz jedno z najnowocześniejszych krematoriów w Europie. Spotkają się z administratorami tej nekropolii, a także - na przyjęciu firmowym - z producentami i dostawcami pieców kremacyjnych (wyposażyli w nie ok. 20. czeskich krematoriów oraz spopieliarnię w Bytomiu). Po południu uczestnicy szkolenia powrócą do Prahy, gdzie zwiedzą słynny zabytkowy cmentarz. Wyjazd zakończy się w piątek (2.04.) ok. 14.00, przed dworcem PKP w Bielsku - Białej.

**Panu ADAMOWI SOKOŁOWSKIEMU**  
najserdeczniejsze kondolencje  
z powodu śmierci

**MAMY**

składają przyjaciele i koledzy  
z PSKIAC i „Memento”

**Pani SYLWII PARFIMCZYK**  
współwłaścicielka Zakładu Pogrzebowego „Konęfa” w Gogolinie  
z powodu nagłego odejścia

**SYNKA**

serdeczne kondolencje składają koledzy  
z Polskiego Stowarzyszenia Kremacyjnego  
i Administratorów Cmentarzy  
oraz redakcji „Memento”

**Panu KRZYSZTOFOWI URBAŃSKIEMU**  
specjaliście w MPUK sp. z o. o. w Warszawie  
z powodu śmierci

**MATKI**

wyrazy współczucia przekazują  
znajomi i koledzy z branży

**OBOWIĄZEK ZGŁASZANIA FAKTU  
REJESTROWANIA DANYCH OSOBOWYCH?**

Fakt rejestracji przez kancelarie cmentarzy danych osobowych obywateli należy obowiązkowo zgłaszać w Głównym Inspektoracie Ochrony Danych Osobowych (GIODO), w Departamencie Rejestracji Zbiorów - twierdzi Adam Sokołowski, kierownik Cmentarza Miejskiego w Białymstoku. Ustanawia ten obowiązek „Ustawa o ochronie danych osobowych z 1997 r.” (Dz. U. 133, poz. 883) i rozporządzenia wykonawcze do niej. Za nieprzestrzeganie tego prawa grozi grzywna bądź kara pozbawienia wolności do jednego roku.

Obowiązek ten dotyczy również firm pogrzebowych, które wykorzystują dane osobowe do innych celów, niż fakturowanie. Chodzi m. in. o działalność marketingową (np. wykorzystywanie adresów klientów do zapraszania ich na rocznicowe nabożeństwa - organizowane przez firmę - w intencji zmarłych pochowanych przez zapraszającą firmę).

Według Adama Sokołowskiego, który dopełnił obowiązku zgłoszenia - rejestracja w GIODO jest bezpłatna, ale wymaga wypełnienia wielu załączników. Po złożeniu dokumentacji, należy samemu dowiedzieć się o zarejestrowaniu zgłoszenia.

Nasze Stowarzyszenie zwróciło się o pisemne wyjaśnienie tej sprawy do Głównego Inspektora ODO. Indywidualnie można zasięgać informacji w: Główny Inspektorat Ochrony Danych Osobowych, Departament Rejestracji Zbiorów, Warszawa, tel. (0-22) 860-70-87, internet:www.giodo.gov.pl

*W świetle orzeczeń Sądu Ochrony Konkurencji i Konsumentów oraz decyzji prezesa Urzędu Ochrony Konkurencji i Konsumentów*

## Co jest usługą cmentarną, a co usługą pogrzebową

W związku z licznymi listami i telefonami, jakie otrzymujemy w redakcji, a w których nasi Czytelnicy pytają o definicje usług pogrzebowych i cmentarnych - przypominamy jeszcze raz, co jest uznawane przez Sąd Ochrony Konkurencji i Konsumentów /SOKiK/ (d. Sąd Antymonopolowy) i Urząd Ochrony Konkurencji i Konsumentów /UOKiK/ za rynek usług pogrzebowych, a co jest usługą cmentarną.

Kontaktującym się z nami firmom chodzi przede wszystkim o dwie sprawy: 1) o potwierdzenie bądź zanegowanie prawa firmy dzierżawiącej cmentarz (bądź zarządzającej nim) do wyłącznego świadczenia usługi tzw. asysty żałobnej podczas uroczystości na cmentarzu; 2) o potwierdzenie bądź zanegowanie prawa firmy dzierżawiącej cmentarz (bądź zarządzającej nim) do wyłącznego świadczenia usługi kopania i murowania grobów.

Potwierdzamy, że - w świetle bogatego już orzecznictwa SOKiK oraz licznych opinii UOKiK - żaden zarządca ani administrator cmentarza nie może rezerwować sobie prawa do monopolistycznego wykonywania „asysty żałobnej” na cmentarzu ani też do wykonywania grobów, czynności te bowiem - w myśl interpretacji SOKiK oraz UOKiK przynależą do „rynku usług pogrzebowych”, a te podporządkowane są regułom wolnej konkurencji. Z punktu widzenia ustawy antymonopolowej obojętne jest, czy usługi pogrzebowe świadczone są na terenie całego miasta, czy też tylko na terenie cmentarza, bowiem konkurencyjność tego rynku i swobodny dostęp przedsiębiorców po stronie podaży zapewniona musi być zarówno w mieście, jak i na cmentarzu. Rygory te odnoszą się do wszystkich cmentarzy: komunalnych i wyznaniowych.

Czy są wyjątki od tych rygorów? Spotkaliśmy się z kilkoma. Dotyczą one przede wszystkim kopania grobów przez zarządcę bądź administratora cmentarza na zasadzie wyłączności. Ten monopolistyczny przywilej uzyskiwały te przedsiębiorstwa, które potrafiły dowieść, że nie tylko posiadają sprzęt i fachowców, jakich nie mają inne lokalne firmy, ale również wykazały - w drodze ekspertyz i długiego postępowania - iż cmentarz ma tak specyficzną topografię, warunki geologiczne i wodne, iż każda inna firma - wynajęta przez miasto/gminę do kopania grobów - spowoduje straty na cmentarzu.

W świetle orzecznictwa monopolem administracyjnym zarządcy lub administratora mogą być objęte tylko - świadczone na rzecz społeczności lokalnych - **USŁUGI CMEN-TARNE**, które polegają na organizowaniu i nadzorowaniu prac związanych z: ■ utrzymaniem cmentarza i wyposażeniem go w niezbędne obiekty i urządzenia (np. w dom przedpogrzebowy, chłodnię, kaplicę, sanitariaty); ■ urządzeniem cmentarza zgodnie z planem jego zagospodarowania (aleje, alejki, wydzielanie kwater na miejsca grzebalne); ■ utrzymaniem ładu i porządku na cmentarzu (zapewnienie ochrony, pielęgnacja zieleni, sprzątanie i wywóz śmieci); ■ nadzorem nad korzystaniem z cmentarza, w tym nad pochówkiem, ekshumacją, stawianiem pomników, zakładaniem grobów zgodnie z przepisami prawa.

Drugi rynek dotyczy **USŁUG POGRZEBOWYCH**. Obejmuje on usługi adresowane do indywidualnych odbiorców, tj. klientów zakładów pogrzebowych. Stąd rynek ten - w przeciwieństwie do usług cmentarnych - powinien być konkurencyjny i wolny od wszelkich ograniczeń i zakazów, tak aby zapewniał konsumentom możliwość swobodnego wyboru usługodawcy. Do usług pogrzebowych należą więc takie czynności, jak: ■ sprzedaż trumien, urn i innych akcesoriów pogrzebowych; ■ przygotowanie zwłok do pogrzebu (kosmetyka, balsamacja); ■ transport zwłok; ■ przygotowanie miejsca pochówku (np. wykopanie i ew. wymurowanie grobu); ■ wykonanie pogrzebu (także na cmentarzu) i zapewnienie tzw. asysty żałobnej; ■ utrzymanie/pielęgnacja grobu; ■ ekshumacja.

Oczywiście, można dyskutować nad tym podziałem, podważając jego sens, niemniej jest on sankcjonowany przez instytucje nadzorujące stosowanie prawa i zgodność praktyk gospodarczych z przepisami antymonopolowymi. Czy można jednak stwierdzić, że orzeczenia antymonopolowe w odniesieniu do sektora cmentarno - pogrzebowego bazują na jednoznacznych, ścisłych przepisach prawa, powiedzmy „Ustawy o cmentarzach i chowaniu zmarłych”? Raczej jest to wątpliwe. I w tej kwestii zatem potrzebne byłyby niezbędne nowe, precyzyjne uregulowania, np. przy okazji nowelizacji ustawy o cmentarzach i chowaniu zmarłych.

### Komputerowy system obsługi cmentarza „AKWILA”

Informacja o grobach, pochowanych,  
aktach zgonu, zastrzeżeniach,  
wolnych grobach.

Uporządkowanie archiwum  
i bieżąca obsługa kancelarii.  
Niezawodność i prostota obsługi,  
bezpieczeństwo danych.  
Druk ksiąg cmentarnych.

Cena od 1400 zł

Od 1994 r. „AKWILA” wspomaga zarządzanie  
największym cmentarzem w Polsce  
oraz innymi cmentarzami  
wyznaniowymi i komunalnymi.

„D I F”

00-608 Warszawa

Al. Niepodległości 214 m. 14/15

Tel./Fax (0-22) 825-28-13

Tel. kom. 0-603 788 802

# Ekonomika i etyka wszystkich działań

Rozmowa ze ZDZISŁAWEM MALINOWSKIM, prezesem Zarządu  
Miejskiego Przedsiębiorstwa Usług Komunalnych sp. z o. o. w Warszawie

□ Od przeszło roku kieruje Pan największą w stolicy i kraju spółką miejską, zajmującą się wyłącznie działalnością pogrzebową. Przejmował ją Pan w stanie pewnej stagnacji, wprowadzając jako menedżer, ale bez doświadczenia w branży cmentarno - pogrzebowej. Niemniej przez ten rok zaobserwowaliśmy pozytywne symptomy w działalności przedsiębiorstwa. Widoczna jest poprawa działania punktów i wzrost dyscypliny pracowników, „uczynienie” działalności marketingowej, poszerzenie oferty karawanów i akcesoriów; słowem - odczuwa się, że MPUK stał się ekspansywnym podmiotem na rynku usług pogrzebowych, i to dzięki własnym staraniom, nie zaś na mocy autorytetu Miasta, którego przedsiębiorstwo jest własnością. Jak jednak Pan bilansuje ten kilkunastomiesięczny okres swej prezesury w spółce?

- To był przede wszystkim okres wytężonej pracy organizacyjnej. Chodziło o to, żeby nie tylko utrzymać firmę, ale poprawić jej funkcjonowanie. Strategię odłożyłem na plan dalszy, a skoncentrowałem się na zintegrowaniu struktur przedsiębiorstwa i nadaniu im funkcjonalności. Dla mnie był to też okres poznawania branży - bywałem na targach i wystawach, często wizytowałem punkty i cmentarze, poznając specyfikę pracy moich podwładnych i konkurencyjnych firm pogrzebowych. Wiele się dzięki temu nauczyłem, choć działalność gospodarcza w każdej branży jest podobna.

Przyjęliśmy nowy program działań marketingowych, ekspansywny, ale pozbawiony agresywności. Reklama naszych usług musi być stonowana, oparta na wiarygodnej informacji. Zadbaliśmy też o prestiżowy wizerunek firmy: dzięki nowym strojom, poprawił się wygląd pracowników, a inwestycje w zakup nowych karawanów okazały się trafione. W tej chwili oferujemy 80 wzorów trumien i 80 modeli urn, czego nie proponuje żadna firma

w Warszawie. Przejrzeliśmy oferty trumien i akcesoriów, ceny niektórych z nich obniżyliśmy, jednocześnie poszerzyliśmy znacząco bazę naszych dostawców. W tej chwili oferujemy nawet trumny ręcznie malowane oraz urny wyrabiane z węgla. Najciekawsze wzory są już eksponowane w punkcie nr 6 przy ul. Redutowej, gdzie urządziliśmy mały salon wystawienniczy. W dzierżawionych pomieszczeniach Domu Pogrzebowego na Komunalnym Cmentarzu Północnym przygotowaliśmy dwie sale pożegnań, na które jest duży popyt. Wkrótce zajmujemy się też - we współpracy ze znaną firmą -



Prezes Zdzisław Malinowski.

międzynarodowym przewozem zmarłych. Przyświeca nam jeden cel - każdy element związany z realizacją naszych zadań musi być dochodowy. Stąd ciągle musimy mieć na uwadze koszty, a lepszy wgląd w nie i ich bieżącą analizę ułatwi nam uruchamianie właśnie - przy pomocy środków z PHARE - komputerowy system finansowo-księgowy. Wszystko musi być oparte na ekonomice, zharmonizowanej jednak z etyką, co w przypadku naszej branży jest wymogiem bezwzględny.

□ Mówi Pan o nowym programie działań marketingowych, ale dla części firm w naszej branży marketing jest pojęciem

- „workiem”, określeniem bardzo pojemnym, czasami niebezpiecznie pojemnym, kryjącym działania nieetyczne. Gdzie przebiega granica między marketingiem a patologią i przestępstwem?

- Granicę wytycza prawo i poczucie przyzwoitości. Ja uznaję tylko premie wynikowe, przyznawane na podstawie oceny funkcjonowania całości przedsiębiorstwa, jeśli wyniki są zadowalające. Słyszałem jednak, że są firmy, niekiedy o podobnej do naszej formie prawnie - organizacyjnej, które mają w pozycji „koszty” rozmaite „napiwki” dla grabarzy czy żałobników. Jak one to rozliczają, nie wiem.

**dokończenie na str. 8**

# Ekonomia i etyka wszystkich działań

*dokończenie ze str. 7*

Nasza firma w realizacji usług opiera się całkowicie na dokumentowaniu każdej formy usługi i chciałbym też otrzymywać od wszystkich podwykonawców faktury lub rachunki. Przyznam, że wysunęliśmy propozycje zawarcia „umów-zleceń” z grabarzami na cmentarzach wyznaniowych, ale odmówiono nam ich realizacji. Jedną z szans na zmniejszenie zakresu patologii widzę w zmieniających się zachowaniach klientów, które stają się legalistyczne. Z moich obserwacji wynika, że klienci ostatnio coraz bardziej liczą się z groszem, coraz częściej sprawdzają oferty i żądają dokumentowania kosztów. Co kiedyś nie wypadało, dzisiaj powoli staje się normą. Miejmy nadzieję, że to zjawisko będzie się upowszechniało.

□Jedną z niemieckich agencji badania rynku oceniła skuteczność rozmaitych form reklamy przedsiębiorczości pogrzebowej i wyszło na to, że najlepszą reklamą firmy funeralnej jest jej karawan,



*Ostatni nabytek firmy - grafitowy bus Renault.*

nowy, na bazie samochodu renomowanej marki i oryginalnie zaaranżowany. Odkąd kieruje Pan przedsiębiorstwem takich samochodów pojawiło się w MPUK kilka. Na które z nich jest największy popyt?

- Najczęściej wybieranymi samochodami przez rodziny zmarłych są dwa busy marki Renault Trafic. Na nasze zlecenie została wykonana cała część służąca do przewożenia trumien. Podczas targów pogrzebowych w Paryżu zauważyłem w aranżacjach samochodów nawrót do pewnej celebracji ostatniego pożegnania, co przejawia się m. in. w przeszkleniu karawanów, odsłanianiu i złożeniu wnętrza, tak by trumna była dobrze widoczna. Uroczystość nie ma być już, jak przed laty, skromna i anonimowa. Tej celebracji służy też podstawianie

ekskluzywnej limuzyny dla bliskich, która jedzie w kondukcje tuż za karawanem. To nowy - zapożyczony przez zachodnią Europę w USA - zwyczaj, ale my na jego przyjęcie jesteśmy już przygotowani.

## Miejskie Przedsiębiorstwo Usług Komunalnych sp. z o. o. ul. Redutowa 25, 01-106 Warszawa

Przedsiębiorstwo istnieje od 1945 r. Obecnie jest spółką miejską (100 % udziałów miasta). Rocznie wykonuje ok. 3.700 pogrzebów. Przychód - ok. 12 mln zł. Zatrudnia 124 osoby, posiada jedenaście punktów usługowych, blisko dwadzieścia samochodów pogrzebowych i 12 wózków akumulatorowych. Firma jest też wyposażona w pojazdy i maszyny specjalistyczne, umożliwiające m. in. kopanie grobów (wykonuje to np. na cmentarzach komunalnych w stolicy).

## Komputerowy system obsługi cmentarza „AKWILA” - teraz dla WINDOWS XP

**Wciąż niezawodność i prostota obsługi,  
bezpieczeństwo danych,  
szybka informacja o grobach,  
pochowanych, zastrzeżeniach, prawach  
pochowania,  
wolnych grobach.  
Druk ksiąg cmentarnych.**

„DiF”, 00-608 Warszawa  
Al. Niepodległości 214 m. 14/ 15  
tel./ fax (0-22) 825-28-13, kom. 0-603/ 788-802

PC SOFT s. c.  
kom. 0-692/ 446-080  
e-mail: pcpil@pi.onet.pl



## Wchodzi 7% VAT na usługi pogrzebowe

*dokończenie ze str. 3*

**TOMASZ SALSKI**  
prezes PUK „Klepsydra” sp. z o.o. w Łodzi  
(spółka podmiotów i osób prywatnych)

Polemizuję z tymi przedstawicielami naszej branży, którzy sprzeciwiają się wprowadzeniu 7% podatku VAT. Dla przypomnienia, VAT jest wielofazowym podatkiem obrotowym netto. Jego konstrukcja polega na obciążeniu podatkiem wszystkich uczestników obrotu, a za podstawę naliczania podatku przyjmuje się tylko część obrotu (utargu). Utarg jest więc zmniejszony o wydatki przedsiębiorcy, które już były obciążone podatkiem we wcześniejszych fazach, chodzi więc o utarg netto. Różnica, która została nazwana „wartością dodaną” nadała temu typowi opodatkowania drugą popularną nazwę: „podatek od wartości dodanej”.

Chciałbym przekonać Państwa do słuszności wprowadzenia VAT-u dla naszej branży. Ostatnio jeden z moich znajomych, działających w branży handlowej, polecał mi zakup kserokopiarki o wartości 4.148 zł brutto, Z oferty skorzystam, ale dopiero w drugiej połowie roku, ponieważ dzisiaj mógłbym wprowadzić ją tylko w środki trwale, gdyż jej wartość przekracza kwotę 3.500 zł (wartość środka trwałego na 2004 r.). Mój znajomy, po odliczeniu 22% stawki VAT wprowadził opisywany zakup w koszty uzyskania przychodu. Proszę poszukać w pamięci, ile razy nas takie rzeczy spotkały? Następnym dobrym przykładem jest zakup samochodu do usług pogrzebowych. Bardzo popularny Mercedes Vito za ok. 80.000 zł, po odliczeniu VAT, będzie nas kosztował o prawie 14.500 zł mniej. Dlaczego z tej okazji nie skorzystać?

Jeśli prześledzicie Państwo strukturę swoich kosztów, to zauważycie, że większość rzeczy i usług, które kupujemy dla naszych przedsiębiorstw, jest opodatkowana 22% stawką VAT (najem lokali, reklama, paliwo, usługi telekomunikacyjne, okucia do trumien, kapy). Obecnie powstaje możliwość odliczania sobie częściowych kosztów. Naprawdę jednak duże oszczędności z tytułu opodatkowania możemy mieć przy nowych inwestycjach w nasze firmy (np. budowa domu pogrzebowego), bo VAT jest typowym podatkiem sprzyjającym nowym przedsięwzięciom. Oby preferencyjna stawka 7% obowiązywała jak najdłużej!

**TADEUSZ CZARTORYSKI**  
przedsiębiorca pogrzebowy, współwłaściciel  
Firmy Stolarskiej „Sarco” w Zambrowie

Siedmioprocentowy VAT jest korzystny zarówno dla przedsiębiorców pogrzebowych, jak i producentów trumien i urn. Za wyjątkiem „ryczałtowców”, wszyscy będziemy mogli odliczać sobie podatek nałożony wcześniej przez naszych dostawców towarów bądź usług. Dodatkową korzyścią wprowadzenia VAT będzie ujawnienie

obrotu, a więc dostawców (np. drewna) i faktycznych cen. To krok w dobrym kierunku i premia dla rzetelnych firm, to ucywilizuje rynek. Popieram!

**HENRYK JAKÓBCZAK**  
prezes spółki z o.o. „Styks” w Lublinie  
(spółka osób prywatnych)

Jak pokazuje praktyka, producenci czy usługodawcy często podwyższają - przy okazji wprowadzenia VAT - ceny o wysokość nałożonej właśnie stawki. Zaznaczam, że tak nie musi być, bo zależy to od indywidualnej polityki każdej firmy. Spółka „Styks” jest od ośmiu lat płatnikiem podatku naliczonego i nie ma to żadnego wpływu na wysokość cen za usługi pogrzebowe. Chcę podkreślić, że na niektóre usługi, np. kopanie czy mrowanie grobów, podatek VAT istnieje od dawna. Myślę, że wprowadzenie podatku VAT unormuje w znacznym stopniu rynek usług pogrzebowych. Oczywiście VAT będzie niewygodny dla małych firm, bo oznacza wprowadzenie kas fiskalnych i obowiązku prowadzenia realnej księgowości, a to z kolei wiązać się będzie z ograniczeniem nieformalnego obrotu pieniędzmi. Nastąpi urealnienie kosztów u wszystkich podmiotów prowadzących działalność gospodarczą pod szyldem „usługi pogrzebowe”.

**MICHAŁ JANKOWSKI**  
właściciel Przedsiębiorstwa Usług  
Pogrzebowych i Kamieniarskich „Bródno”  
w Warszawie (ryczałt)

Na pewno poniosę większe wydatki, związane przede wszystkim z kasą fiskalną i rozbudowaniem księgowości, a także z obsługą VAT naliczanego mi przez mury. Na zdrowy rozum - ceny pogrzebów wzrosną o 7%. Przede wszystkim podniosą je „ryczałtowcy”, a jak oni się ruszą, to ceny wzrosną u wszystkich. Z mojego punktu widzenia, w ślad za wprowadzeniem 7% podatku VAT, powinien wzrosnąć zasiłek pogrzebowy ZUS.

**MARIAN KOLCZYŃSKI**  
prezes spółki „Zieleń Miejska”  
we Włocławku (własność miasta)

Uważam, że po wprowadzeniu VAT - korzystnego generalnie dla przedsiębiorczości pogrzebowej - wzrosną ceny za usługi funeralne. Najszybciej tam, gdzie nie ma dużej konkurencji, natomiast z opóźnieniem w dużych miastach, gdzie działa wiele firm i gdzie już nie wystarczy pieniędzy z zasiłku ZUS na opłacenie kosztów pochówku. Konkurencja będzie czekać na tego, kto się pierwszy wychyli. Kiedy tylko nastąpi wyłom, lawina cenowa ruszy.

## WROCLAW - MUCHOBÓR WIELKI: CMENTARZ OD NOWA

Muchobór Wielki to nazwa podwrocławskiej wsi o średniowiecznej metryce. Pierwsza wzmianka o miejscowości pochodzi z 1315r. Obecnie teren ten administracyjnie należy do Wrocławia. Gotycki (XIVw.), wielokrotnie przebudowywany kościół parafialny pw. Św. Michała Archanioła do dziś stanowi centrum dzielnicy. Masywna budowla z czerwonej cegły to w terenie charakterystyczny punkt orientacyjny. Otoczony jest ceglany murem obronnym (XVIIw) z dość dobrze zachowanymi strzelnicami. Żelazna brama prowadzi na teren cmentarza przykościelnego.

Do niedawna na nieczynnym cmentarzu panował się wszędobylski bluszcz. Od 2001 roku, dzięki staraniom Księdza Proboszcza *Andrzeja Nicalka* oraz zaangażowaniu wielu ludzi dobrej woli zaszły tu wielkie zmiany. Rozpoczęto zakrojone na szeroką skalę prace remontowo-konserwatorskie zmierzające do przywrócenia świetności całemu zabytkowemu zespołowi. Prace rewaloryzacyjne obejmują roboty konserwatorskie we wnętrzu, na zewnątrz i wokół kościoła.

Dzięki temu nieczynny, zamknięty już cmentarz, wznowi swe grzebalne funkcje. Jest to rzecz wyjątkowa w Polsce, gdzie zapelnione cmentarze po prostu zamyka się i porzuca. W krajach Europy Zachodniej jest to nie do pomyślenia. Tam na przepelnionych cmentarzach buduje się kolumbaria, a szczątki ze starych grobów spopiela się i chowa w niszach urnowych, uzyskując miejsca na nowe pochówki, oczywiście, już tylko prochów po kremacji. Tym sposobem m. in. we Włoszech czynne są nadal cmentarze założone w średniowieczu (np. cmentarz San Lorenzo z XIV w.).

Prace projektowe w zakresie nowego zagospodarowania przykościelnego cmentarza, mające na celu wprowadzenie ładności przestrzennej i podniesienie estetyki miejsca, prowadzi arch. *Wiesław Suropek* z Zespołem.

Na cmentarzu nie zachowały się ślady historycznego układu dróg i ścieżek - po wojnie zlikwidowano tu prawie wszystkie niemieckie nagrobki. Zatem układ kompozycyjny nowych alei otrzymał swobodny, współczesny rysunek.

Plan krystalizuje się wokół elementów zachowanych tj. kaplicy cmentarnej (13), studni (20), krzyża misyjnego (2), obwiedni pochówków istniejących (19) oraz drzew. Składa się z dwóch alei głównych: od drzwi kaplicy cmentarnej (13) do krzyża misyjnego (2) i głównego wejścia do kościoła (1a). Tędy przechodzić będą orszaki żałobne.

Druga aleja połączy plac przy studni (20) z nowoprojektowanym wejściem na cmentarz (6). Skrzyżowanie obu alei za-

akcentowane zostanie poszerzeniem z monumentem i sygnaturką (10). Pomnik ten upamiętni wszystkich mieszkańców Muchoboru Wielkiego, od czasów najdawniejszych aż po współczesność.

Aleja główna, akcentowana jest zimozielonym żywopłotem. Pomieści groby zasłużonych i groby eksponowane po drugiej stronie żywopłotu.

Nawierzchnia drogi procesyjnej wokół kościoła zostanie wykonana z kostki granitowej o zróżnicowanej wielkości oraz z płyt kamiennych. Główne aleje otrzymają posadzkę z kostki granitowej, drugorzędne ścieżki zaś - nawierzchnię żwirową.

W ogrodzeniu cmentarza zaprojektowano kolumbaria (9A - 9J). Są to elementy murowane z czerwonej cegły, z motywami architektonicznymi nawiązującymi do wystroju kościoła. Pozostawione pomiędzy nimi przeswity wypełnia żelazna krata. W ten sposób zachowano łączność wzrokową z otoczeniem.

Dla osiągnięcia ładności przestrzennej planuje się uściślenie warunków realizacji pomników nagrobnych w obrębie alei zasłużonych (15), grobów eksponowanych na tle żywopłotów, grobów rodzinnych (11) oraz pochówków w kolumbariach (9). Warunki te dotyczą wielkości i barwy nagrobków. Pochówki urnowe zwykle wewnątrz kwater (17) realizowane będą bez szczególnych wymogów plastycznych, grupowane wzdłuż ścieżek „głowami do głów”.

Charakter miejsca tworzyć będą elementy małej architektury - murki, ławki, osłona placu gospodarczego, elementy ogrodzenia oraz nowe nasadzenia zielone.

Podsumowując: całość terenu, wyjąwszy starą część cmentarza, przeznaczona zostanie wyłącznie na pochówki urn. Powstają kolumbaria z 1510 niszami do pochówku urn. W każdej niszy będzie można złożyć jedną urnę. Wkomponowane w mur okalający cmentarz, kolumbaria są różnej wielkości i wysokości. Zróżnicowana jest też ilość nisz w każdym z kolumbariów.

## podstawowe dane techniczne:

lp	element	pow. [m <sup>2</sup> ]	uwagi
1.	powierzchnia zabudowana łącznie	708,19	w tym kościół i kaplica istniejąca
2.	komunikacja: drogi i ścieżki	3670,00	w tym droga procesyjna wokół kościoła
3.	kwatery grzebalne	2094,81	obejmuje stare i nowe pochówki
razem powierzchnia cmentarza		6473,00	

## bilans planowanych pochówków

lp	element	ilość[sztuk]	wymiary	uwagi
1.	groby w alei zasłużonych	80	60x60 co 40 cm	poz.15 planu
2.	groby na tle żywopłotów	80	60x60 co 40 cm	poz.14
3.	groby uzupełniające	60	60x60 co 40 cm	poz.18
3.	groby rodzinne „na wieczność”	68	100x100 co 40 cm	poz.11
4.	pochówki indywidualne zwykle	980	60x40 co 40 cm	poz.17
5.	pochówki w kolumbariach	250	nisza 50x50x50 cm	poz.9A - 9J
razem nowoprojektowanych pochówków		1510		

Jednostka projektowa: **archis**, Pracownia Projektowa

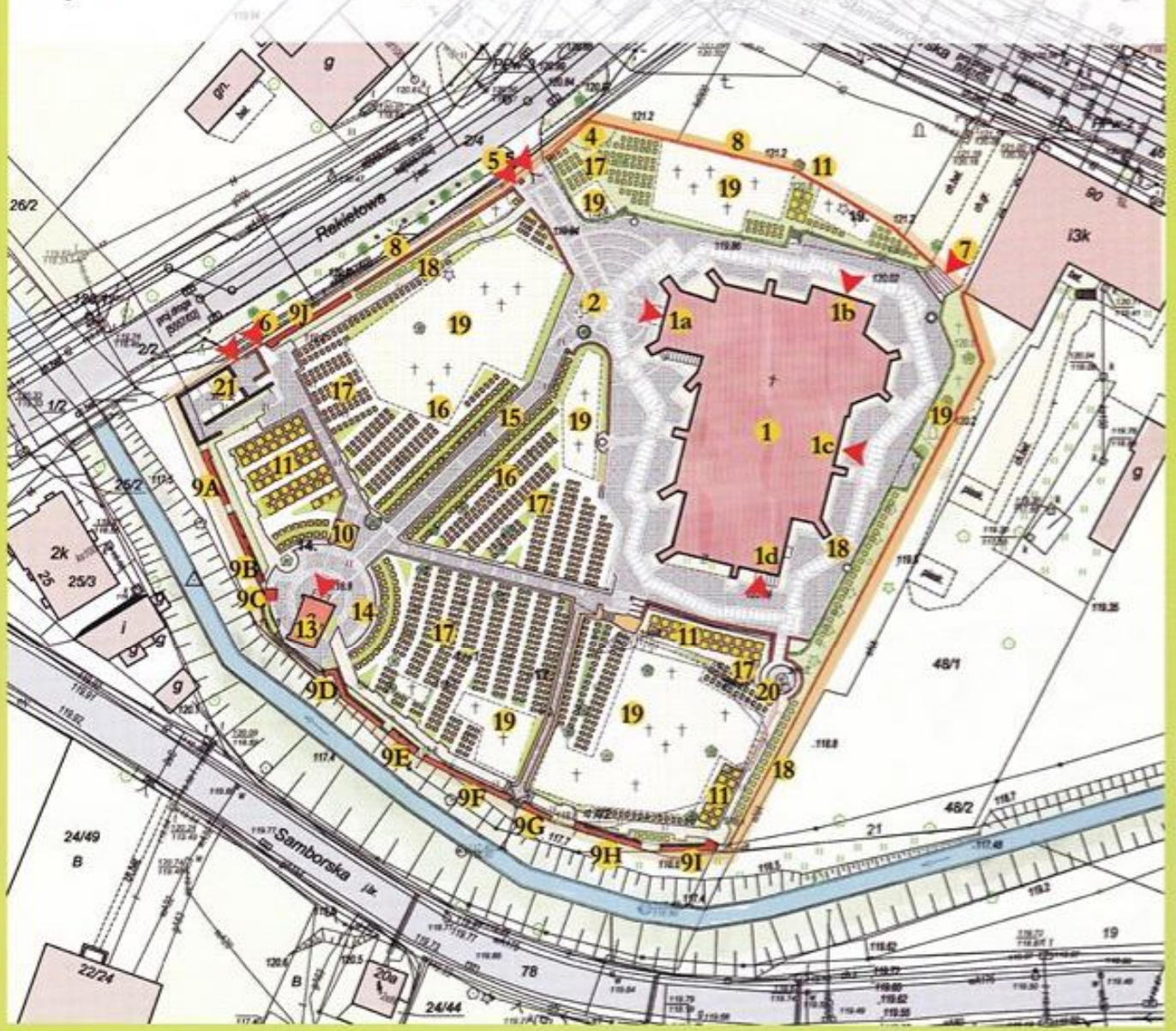
mgr inż. arch. *Wiesław M. Suropek*, ul. Kołłątaja 24/IIp, 50-007 Wrocław

tel/fax (071) 344 67 59; tel. (071) 79 21 087, kom. 0605 96 66 96, e-mail: archis@archis.com.pl

Arch. *Wiesław Suropek*, Opracowanie graficzne elementów projektu: arch. *Wiktoria Filipiak*

# CMENTARZ PRZY KOŚCIELE PARAFIALNYM P.W. ŚW. MICHAŁA ARCHANIOLA

ul. Stanisławowska 87, Wrocław – Muchobór Wielki  
**PROJEKT ZAGOSPODAROWANIA TERENU**



## LEGENDA:

- |                                     |  |                                   |                                    |
|-------------------------------------|--|-----------------------------------|------------------------------------|
| 1. BUDYNEK KOŚCIOŁA                 | 4. GROTA LORETAŃSKA                      | 11. GROBY RODZINNE „NA WIECZNOŚĆ” | 17. POCHÓWKI INDYWIDUALNE          |
| 1a. WEJŚCIE GŁÓWNE DO KOŚCIOŁA      | 5. WEJŚCIE GŁÓWNE: BRAMA I FURTKA        | 12. PLAC PRZED KAPLICĄ POGRZEBOWĄ | 18. PROJEKTOWANE GROBY UZUPELNIĄCE |
| 1b. WEJŚCIE OD UL. STANISŁAWOWSKIEJ | 6. PROJEKTOWANA FURTKA                   | 13. KAPLICA                       | 19. POCHÓWKI ISTNIEJĄCE            |
| 1c. WEJŚCIE BOCZNE                  | 7. BRAMA OD UL. STANISŁAWOWSKIEJ         | 14. GROBY PRZY ŻYWOPLOTACH        | 20. STUDNIA ISTNIEJĄCA             |
| 1d. WEJŚCIE DO ZAKRYTYH             | 8. MUR ISTNIEJĄCY                        | 15. ALEJA ZASŁUŻONYH              | 21. ŚMIETNIK                       |
| 2. KRZYŻ MISYJNY                    | 9. POCHÓWKI W NISZACH MURU (KOLUMBARIUM) | 16. GROBY NA TLE ŻYWOPLOTÓW       |                                    |
| 3. DROGA PROCESYJNA                 | 10. SYGNATURKA                           |                                   |                                    |



Fragment muru z kolumbarium 9J - widok od strony cmentarza



Fragment muru z kolumbarium 9J - widok od ul. Rakietowej



Kolumbaria 9I -- 9A - widok od strony cmentarza

**Unikalny obiekt tego rodzaju w Małopolskiem**

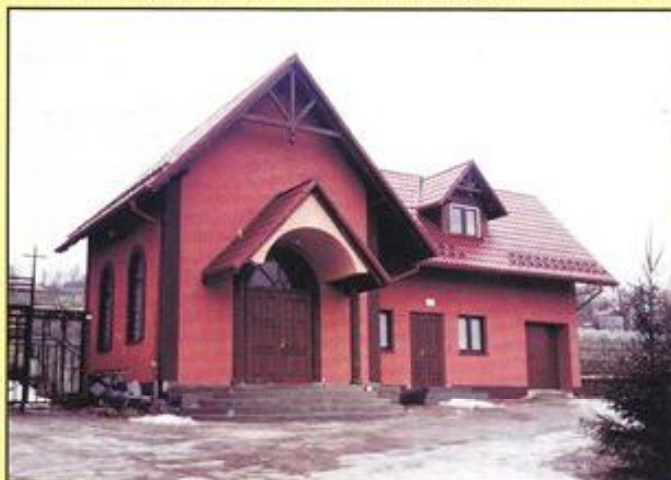
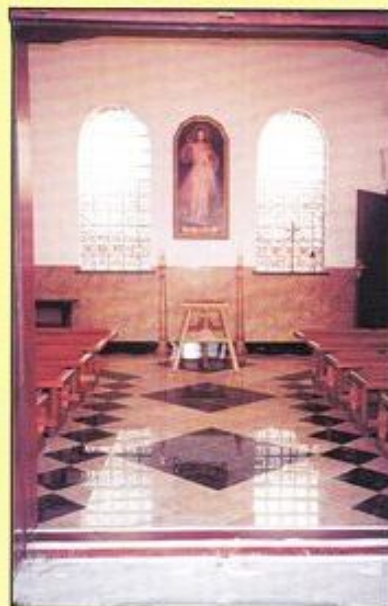
## **Sucha Beskidzka: otwarcie prywatnego Domu Pogrzebowego**

Anna i Hanna Mirek, właściciele Firmy Pogrzebowej „Kir”, otworzyli właśnie w Suchej Beskidzkiej (siedziba powiatu na Podhalu, woj. małopolskie) Dom Pogrzebowy. To pierwszy tego typu kompleksowo wyposażony prywatny obiekt funeralny w woj. małopolskim. Znajduje się on w sąsiedztwie cmentarza parafialnego, przy ul. 29 Stycznia, posiada kaplicę o powierzchni 35 m kw. (z chórem zajmującym 30 m kw.), chłodnię z komorą chłodniczą na 6 ciał, laboratorium do wykonywania balsamacji i kosmetyki pośmiertnej. Kaplica może pomieścić ok. 100 uczestników uroczystości żałobnej. Państwo Mirkowie sfinansowali tę inwestycję w całości z własnych środków.

Budowę Domu Pogrzebowego poprzedziły wieloletnie starania - a to o grunt (wywalczone tylko dzierżawę), a to o lokalizację i

krokwi. Zdaniem Henryka Mirka, forma i wyposażenie obiektu umożliwiają godne - i zachowujące lokalne obyczaje - pożegnanie zmarłego rodzinie i najbliższym.

Istniejąca od 1985 r. Firma Pogrzebowa „Kir” należy do największych na Podhalu. Ma filie w Jordanowie, Makowie Podhalańskim i Naprawie, świadczy też usługi w ościennych powiatach: myślenickim, nowotaraskim, wadowickim. Posiada nowoczesne karawany, salon trumien i kwiatarnię z chłodnią na kwiaty, wykonuje też często przewozy międzynarodowe.



wreszcie o zezwolenie na budowę. Budynek - zaprojektowany przez inż. arch. **Andrzeja Kaczmarczyka** - nawiązuje swym stylem do architektury regionu Podbeskidzia. Obrazuje to m. in. dwuspadowy dach z długimi strzechami, a także zdobne wykończenie szczytów i

*Anna i Henryk Mirek*  
**Firma Pogrzebowa „Kir”**

centrala:

34-200 Sucha Beskidzka, ul. Piłsudskiego 15

tel./ fax (0-33) 874-15-36

internet: [www.kirmirek.com.pl](http://www.kirmirek.com.pl)

e-mail: [biuro@kirmirek.com.pl](mailto:biuro@kirmirek.com.pl)

## **Niemen w katakumbach na Starych Powązkach**

Prochy kolejnego wielkiego Polaka spoczęły na cmentarzu Stare Powązki w Warszawie: 30 stycznia 2004 r. urnę z popiołami artysty - muzyka i pieśniarza, Czesława Niemena, zamurowano w jednej z nisz historycznych katakumb. Niemena żegnało przeszło 3 tys. osób, a niszę z jego prochami zasypano wieńcami i wiązkami. Do dzisiaj przykrywa ją stos kwiatów, z tablicą na szczycie, opatrzoną cytatem z norwidowskiego rapsodu dedykowanego gen. Bemowi: „Czemu cieniu odjeżdżasz...”, któremu to utworowi Niemen nadał formę muzyczną. W wybudowanych u schyłku XVIII w. - i rozbudowanych w 1837 r. - katakumbach zawsze chowano wielkich. W trumnach bądź umach spoczywają tu szczątki rodziny króla Stanisława Augusta, wybitnych pisarzy, muzyków, działaczy, a także projektanta nekropolii - Dominika Merliniego. Katakumby mają 200 m długości, składają się z kolebkowo sklepionych wnęk, zbudowanych szeregowo w 5 - 7 kondygnacjach. Grób Niemena znajduje się pod niszą z prochami aktora i reżysera, Aleksandra Bardinięgo i w sąsiedztwie grobowca Jerzego Waldorffa, krytyka muzycznego i niezrównanego opiekuna społecznego Starych Powązek.



**PLUDRA  
FRANKFURT**®

www.pludra.de



**PL**

**GENERALNY PRZEDSTAWICIEL NA POLSKĘ**



rok. zał. 1991

*Jerzy Furmańczyk*

ul. Cmentarna 1a, 72-200 Nowogard

tel./fax (0-91) 392 17 67

tel. kom. 0-602 350 318

e-mail: jfnowogard@poczta.onet.pl



**Urny metalowe, rozpory i podesty grobowe,  
szalunki metalowe do grobów  
i in. urządzenia techniki cmentarnej**

*(ułatwiający wykonywanie prac ziemnych zgodnie z "Rozporządzeniem Ministra Infrastruktury z 6.02.2003 r. w sprawie bhp podczas robót budowlanych")*





# Fj<sup>®</sup> Przedsiębiorstwo Produkcji, Handlu i Usług *Firma Jakóbczak*

Monika i Artur Jakóbczakowie, 05-070 SULEJÓWEK k. Warszawy, ul. Starzyńskiego 4  
tel./fax (0-22) 783 58 06, tel. kom. 0-601 252 344  
e-mail: jakobczak@abj.pl www.abj.pl/jakobczak

*Zapraszamy do nowo otwartego sklepu: Warszawa, ul. Floriańska 12  
i do wzorcowni w Sulejówku (w ofercie ponad 40 wzorów)  
(pracujemy 7 dni w tygodniu)*

Znany producent odzieży dla służb cmentarnych i pogrzebowych oferuje szeroki wybór peleryn, kurtek, garniturów dla żałobników, a także garnitury, garsonki i galanterię dla zmarłych i ich rodzin. W specjalnej ofercie odzież do kremacji o oryginalnym wzorze



**Kombinezony ochronne i inna specjalna odzież  
dla pracowników przechowalni zmarłych oraz operatorów pieców kremacyjnych**

**Ceny absolutnie konkurencyjne. Korzystne warunki płatności  
Dostawy własnym transportem, a także pocztą za zaliczeniem**

## Giną lwie łapy na Cmentarzu Żydowskim

Na Cmentarzu Żydowskim przy ul. Okopowej w Warszawie giną od listopada 2003 r. kamienne i metalowe lwie łapy, które podpierają płyty nagrobne, mające formę wykutych z kamienia trumien. Najwięcej kradzieży - jak poinformował nas kierownik kirkutu, Przemysław Szpilman - dokonano w XIX-wiecznej kwaterze 20. Rabunki odbywają się też w kwaterze 26., 10. i 9. Do połowy lutego 2004 r. obrabowano z lwich łap 35 zabytkowych grobowców. Ogromną stratą było też zniszczenie - wykonanego z białego marmuru i odrestaurowanego na początku lat 90. - baldachimu nad grobowcem Jakuba Eigera z 1888 r. Ukradziono jedną z marmurowych kolumn podpierających kamienny baldachim, a resztę konstrukcji roztrzaskano. Pieniądze na konserwację tego grobowca zbierano przez kilka lat.

Zdaniem P. Szpilmana, kradzieże lwich łap dokonywane są na zamówienie „kolekcjonerów” i firm kamiennarskich, które ozdabiają nimi we wznoszonych rezydencjach kominki bądź inne elementy architektoniczne wyposażenia. Płyty nagrobne unoszone są przez złodziei lewarkami samochodowymi, a lwie łapy są transportowane pod mur od ul. Młynarskiej taczkami bądź sankami.

Administracja kirkutu zgłasza każdą kradzież policji, ta jednak wzbrania się przed podjęciem śledztwa, zanim nie otrzyma informacji o właścicielach grobów, ich prawie do pochówku i wnoszonych opłatach. Jest to żądanie bezmyślne, ponieważ właściciele tych z reguły XIX-wiecznych grobowców zostali zgładzeni podczas Holocaustu, zamordowani w getcie bądź obozach koncentracyjnych. Na prośby Warszawskiej Wyznaniowej Gminy Żydowskiej o fundusze na całodobową ochronę nekropolii nie odpowiada też prezydent miasta. - *Chodzi nam nie*

*tylko o pieniądze, ile o zwiększenie patroli policji i straży miejskiej wokół cmentarza, mieszczącego się praktycznie w centrum miasta - mówi kierownik Szpilman.*

*- Oczywiście, zatrudnimy ochroniarzy i sprowadzimy specjalnie szkolone psy, ale własnymi siłami nie upilnujemy tej ogromnej nekropolii.*

Gmina żydowska sama ponosi duże wydatki na ochronę i utrzymanie tego historycznego cmentarza, ale potrzeby przekraczają możliwości. Kirkut - który obejmuje 33 ha i 250 tys. grobów - jest zalesiony i zakrzaczony, co ułatwia jego penetrację złodziejom. Sprzyja im też brak bliskiego sąsiedztwa osiedli ludzkich przy części ul. Młynarskiej. I tak oto - praktycznie na oczach wszystkich, pod okiem komendy policji przy ul. Żytniej, giną bezcenne pamiątki po zamordowanym narodzie.



*Z tego nagrobka złodzieje zdolali ukraść tylko dwie łapy.*

## Duże kolumbarium powstało na Cmentarzu Powązkowskim

160 nisz, każda na cztery urny, nowe miejsca na pochówki 640. zmarłych - dzięki inwestycji zarządu parafii wypełniony już historyczny Cmentarz Powązkowski przyjmuje zlecenia na pogrzeby w nowych grobach, pod warunkiem, że składane będą w nich urny z popiołami po kremacji.

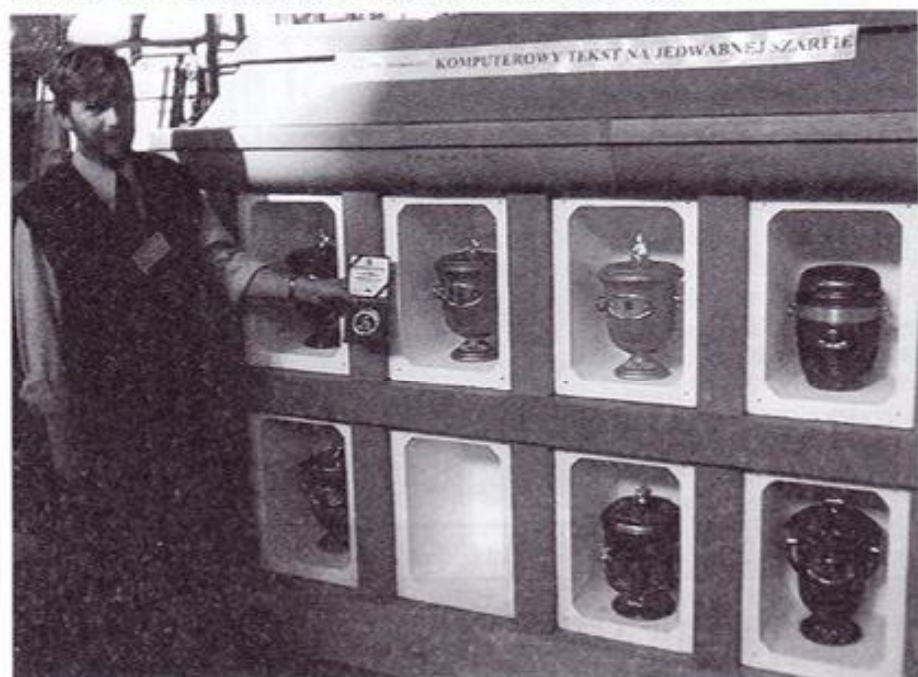
Po wybudowaniu wspomnianej Ściany Pamięci, którą usytuowano przy murze cmentarnym przy ul. Spokojnej, tuż obok wylano już fundamenty pod kolejne kolumbarium, też 160-niszowe. Jeśli nisze będą się sprzedawać, powstaną kolejne kolumbaria, co rozwiąże problem braku miejsc na Starych Powązkach. W ciągu kilku dni sprzedano 4 nisze w nowo powstałym kolumbarium. Jedna nisza kosztuje ok. 6 tys. zł.



W formie „ściany pamięci”, obelisku, rotundy

## GOTOWE RODZINNE KOLUMBARIA Z PRACOWNI W POZNANIU

Znany producent um metalowych, prowadzący w Poznaniu Pracownię Wzorniczą Blacharstwa Zdobniczego, inż. Piotr Szmyt, rozpoczął w 2003 r. wytwarzanie gotowych kolumbariów rodzinnych. Wykonuje je i montuje w trzech formach („ściana pamięci”, obelisk, rotunda) - pod nadzorem autorskim P. Szmyta - Marian Zając, właściciel firmy „Kamieniarstwo Nagrobkowe” w Tokarni (woj. małopolskie). Gotowe kolumbaria zamontowano już w na Cmentarzu Komunalnym w Koninie (Wielkopolskie) i na Cmentarzu Rakowickim w Krakowie, a wiosną br. będą instalowane na cmentarzach w Olkuszu (Małopolskie) i we Włocławku (Kujawsko-Pomorskie).



Rzemieślnik z Poznania proponuje dwa rozwiązania swych „nekropolii /grobowców rodzinnych”: kolumbarium do ustawienia na kwaterze pojedynczej albo kolumbarium na kwaterę podwójną. Na bazie tego systemu modułowego możliwe jest budowanie kolumbariów o innych wymiarach oraz stałe ich rozbudowywanie. W ocenie fachowców z branży, takie zagospodarowanie kwater na cmentarzach, zwłaszcza przepelnionych, jest sposobem godnym polecenia.

Na ostatnich targach pogrzebowych w stolicy Dolnego Śląska o produkcie inż. Szmyta pochlebnie wypowiedział się metropolita wrocławski, kardynał Henryk Gul-

binowicz. „Nekropolie /grobowce rodzinne” doceniła też targowa komisja konkursowa, nagradzając projekt złotym medalem.

Jak informuje Piotr Szmyt, w ramach jego oferty sporządzana jest koncepcja architektoniczna dla konkretnego miejsca na cmentarzu, uwzględniająca ewentualność dalszej rozbudowy, a także komputerowa wizualizacja przyszłej inwestycji wraz z infrastrukturą towarzyszącą.

(Adres i kontakt z P. Szmytem - reklama na II barwnej okładce).

*Kolumbarium rodzinne na grób podwójny (8 nisz): szer. 210 cm, grub. 50 cm, wys. 170 cm. Materiał: piaskowiec. Widok po demontażu płyt zamykających. Płyty - czarny granit, przytwierdzone rozetami z mosiądzu.*



*Kolumbarium rodzinne „dwustronne”, 16-niszowe, na Cmentarzu Komunalnym w Koninie. Obok obiektu inż. Piotr Szmyt.*



*Powstał jedyny dom pogrzebowy w regionie środkowo-wschodnim*

## Imponujące funerarium firmy „Styks” z Lublina

6 lutego 2004 r. spółka z o. o. „Styks” otworzyła na wschodnich obrzeżach Lublina, przy Drodze Męczenników Majdanka 71, w bliskim sąsiedztwie cmentarza komunalnego na Majdanku - wielki dom pogrzebowy i jednocześnie swoją nową centralę. Inwestycja jest - i ze względu na jej charakter, i koszty, i społeczne znaczenie - wyjątkowa, stąd w uroczystości otwarcia tego prywatnego funerarium uczestniczył wojewoda lubelski Andrzej Kurowski, prezydent miasta Andrzej Pruszkowski i ks. prałat Tadeusz Pajurek, oficjalny przedstawiciel Jego Ekscelencji Arcybiskupa Lubelskiego Józefa Życińskiego, który konsekrował budowlę. Otwierali oni długą, bo liczącą ok. 80. osób listę, prominentnych gości, którzy zapoznali się z architekturą i wyposażeniem tego specyficznego i jedynego na „ścianie wschodniej” obiektu.

Najpierw miał formę spółki cywilnej, później akcyjnej, obecnie jest spółką z o. o. Pracę utrudniało mu rozproszenie punktów obsługi, biur oraz dzierżawionych chłodni i zaplecza. Wspólnicy uznali w końcu, że tylko konsolidacja przedsiębiorstwa zmniejszy koszty i umożliwi jego dalszy rozwój.

*„Na zachodzie Europy i w Ameryce Północnej branża usług pogrzebowych stanowi potężną gałąź gospodarki - mówi Henryk Jakóbczak, prezes Zarządu „Styks” sp. z o. o. - Działają tam wielkie koncerny pogrzebowe, notowane na giełdach, mające szybki dostęp do tanich linii kredytowych i dysponujące olbrzymimi środkami pieniężnymi. Uważam, że - po naszym wejściu do Unii - pojawienie się takich firm na naszym biednym rynku polskim jest tylko kwestią czasu. Jesteśmy łakomym kąskiem dla zagranicznych potentatów, z naszymi utalentowanymi, rzutkimi menedżerami i pracowi-*



Dom funeralny „Styksu” ma 500 m kw. i został wybudowany od podstaw w ciągu półtora roku, według projektu inż. arch. Izabeli Tarki. Znajduje się w nim sala pożegnań, nowoczesna chłodnia, laboratorium sekcyjne, biura firmowe i obsługi rodzin, salon wystawowy akcesoriów pogrzebowych, kwiaciarnia oraz zaplecze techniczne z wygodnym parkingiem. Obiekt posiada też dużą salę, w której można organizować zarówno konferencje, jak i „stypy” dla uczestników uroczystości żałobnych.

Firma „Styks” od 13. lat wykonuje kompleksowe usługi pogrzebowe. Prowadzi ją trzech wspólników: Henryk Jakóbczak (prezes zarządu spółki, prawnik z wykształcenia, z ukończoną aplikacją sędziowską), Jacek Sobczak (dr prawa, pracownik naukowy na Wydziale Prawa i Administracji UMCS w Lublinie), Zbigniew Stachyra (wiceprezes, z wykształcenia inżynier). „Styks” jest - oprócz spółki PUK i Zakładu Pogrzebowego „Charon” - jedną z największych firm w Lublinie i województwie.

*tym personelem, przy jednoczesnym braku kapitału, bazy i umiejętności marketingowych. Dlatego my ogromnym wysiłkiem finansowym i organizacyjnym zbudowaliśmy ten obiekt, by sprostać m. in. zachodniej konkurencji. Spełnia on wszelkie światowe standardy odnoszące się do usług pogrzebowych. Umożliwia godne, estetyczne i profesjonalne pożegnanie zmarłych”.*

Zdaniem H. Jakóbczaka, w branży pogrzebowej będzie coraz mniej miejsca dla firm działających w „szarej strefie”, nieposiadających niezbędnego zaplecza, zatrudniających żałobników „na czarno”, łapiących rodziny zmarłych przed szpitalami, cmentarzami, w urzędach. Odbija się to na jakości świadczonych potem usług, które - mimo ich bylejakości - są drogie. Ale czas pozyskiwania klientów „łapankami” już się kończy. Inwestujcie w profesjonalne siedziby - apeluje Jakóbczak - bo za parę lat wypadniecie z rynku.

## Kultura pogrzebu

## Pochówek w islamie

Skoro wyznawców islamu mamy już około miliarda, czyli piątą część całej ludzkości, to czas najwyższy żeby poznać zwyczaje i tradycyjne obrzędy towarzyszące śmierci w tym kręgu kulturowym.

Wokół umierającego zazwyczaj gromadzi się cała rodzina i przyjaciele z wyłączeniem dzieci i kobiet w okresie menstruacji. Ktoś z obecnych głośno recytuje trzynastą surę Koranu, która wspiera człowieka w chwili śmierci i pomaga mu odejść. W Maroku wkłada się umierającym do ust odrobinę miodu i wody, co ma uczynić śmierć łatwiejszą i jednocześnie nie dopuścić szatana, który czuwa w pobliżu żeby porwać duszę do piekła. Oczy i usta zmarłego trzeba zamknąć natychmiast po śmierci, bo zaniedbanie tego obowiązku może spowodować rychłą śmierć kogoś z członków rodziny. Teraz najbliżsi całują zmarłego w czoło albo w policzek i przekazują ciało osobom, które umyją i ubiorą zwłoki.

Potem trzeba złożyć zmarłego w osobnym pomieszczeniu i owinąć w biały całun. Po okadzeniu pokoju należy zapalić parę świec i zamknąć drzwi. W Maroku kobiety zaczynają swoje lamentsy w tym właśnie czasie i muszą zawodzić aż do chwili wyniesienia ciała z domu. W innych krajach muzułmańskich płaczki biorą udział tylko w ceremonii pogrzebowej na terenie cmentarza.

Ciało składane jest do grobu albo w parę godzin po śmierci, albo w kilka dni później. Najczęściej dzieje się to następnego dnia. Tylko w niektórych krajach muzułmańskich ciała kobiet i dzieci składane są do drewnianych trumien. Najczęściej w grobie układane jest ciało owinięte tylko w całun z bawełny, jedwabiu lub wełny.

Kondukt żałobny złożony z rodziny, przyjaciół i przypadkowych przechodniów towarzyszy zmarłemu w drodze do meczetu. Po krótkich modłach wszyscy idą na cmentarz. Zwłoki układane są w grobie tak, aby twarz zmarłego była skierowana w stronę Mekki. W niektórych krajach tuż przed zasypaniem ziemią skrapiano ciało wodą lub posypywano piaskiem.

W dużych miastach należność za posługę przy pogrzebie musi być uregulowana przed wyjściem z cmentarza. Zapłatę otrzymują recytatorzy Koranu, płaczki, woźnica lub szofer. Na wsi i w małych miasteczkach zamiast pieniędzy rozdawane są ubrania i jedzenie.

Stypa wyprawiana jest tylko w niektórych krajach muzułmańskich. W innych przez trzy dni po pogrzebie nie wolno gotować nic oprócz wody. Podczas trwania żałoby (od paru dni do całego roku) obowiązuje zwyczaj rozdawania jałmużny.

Groby odwiedzane są najczęściej podczas muzułmań-

skiego postu, czyli w ramadanie. Trzeba wtedy umyć się dokładnie i włożyć czyste porządne ubranie. Pomnik na grobie można postawić dopiero w czterdzieści dni po pogrzebie.

Wyznawcy islamu wierzą w to, że po wyjściu żałobników z cmentarza pojawiają się aniołowie, którzy sprawdzają zmarłego. Często więc zostawia się przy grobie jakąś mądrą osobę, która podsuwa zmarłemu właściwe odpowiedzi na zadawane pytania.

Według tradycji islamu śmierć jest początkiem nowego życia, które zależy od naszego postępowania w życiu doczesnym. W sensie filozoficznym prawy człowiek w gruncie rzeczy nie umiera. W Koranie napisano: „Czy sądzisz, że stworzyliśmy ciebie na próżno i że ty możesz nie powrócić do nas?” Wszystkie ludzkie czyny zostaną zapisane w

„Księdze czynów człowieka”, którą po śmierci będzie oglądał Allah. Bogobojni trafią do raju, który jest wyrazem wszystkich tęsknot i marzeń ludzi żyjących na pustyni. Tak więc musi to być niezwykle piękny ogród z licznymi rzekami i strumykami, oraz dorodnymi drzewami, które rzucają cień, ofiarując jednocześnie chłód i smaczne owoce.

Do raju trafią mężczyźni i kobiety. Wszyscy będą

wiedli niezwykle szczęśliwe życie. W Koranie znajdziemy opis istot rodzaju żeńskiego nazywanych mianem „hur”, co oznacza czysty albo jasny. Od tego słowa pochodzi nazwa hurysy, będącej symbolem wspaniałej kobiety o niezwykle urodzie, którą uznaje się za błogosławieństwo dane człowiekowi w raju przez Allaha.

Najważniejszym wydarzeniem po śmierci będzie dla muzułmanina spotkanie z Allachem. W tym celu należy przez całe życie gromadzić dobre uczynki, które Bóg właściwie oceni.

Zły człowiek trafi do piekła składającego się z siedmiu części. Z kar piekielnych wymieniane jest najczęściej wrzucenie do otchłani, spalenie w ogniu lub zmiażdżenie potężną siłą.

Podobno Mahomet zwalczał pogańskie zwyczaje wywodzące się z tradycji babilońskiej i Asyryjskiej. Nie zdołał jednak wykorzenić hałaśliwego demonstrowania żałoby ani zachowanego do dziś w niektórych krajach muzułmańskich zwyczaju grzebienia zmarłych po upływie paru godzin od chwili śmierci. Prorok zalecał modły w czasie pogrzebu i ten zwyczaj do dziś obowiązuje wszystkich wyznawców islamu, bez względu na to, w jakim kraju chowają swoich zmarłych.



Administratorzy cmentarzy i przedsiębiorcy pogrzebowi wspierają rehabilitację dzieci niepełnosprawnych

## Liczne wpłaty na konto Fundacji „Wszystko dla Dzieci”

Redakcja „Memento” otrzymała od znanej Fundacji „Wszystko dla Dzieci” list z serdecznymi podziękowaniami dla 75. przedstawicieli i firm branży cmentarno - pogrzebowej. Odpowiedzieli oni na jej apel, wpłacając na konto Fundacji „WdD” darowizny na opiekę nad jej podopiecznymi i ich rehabilitację. Od początku br. do 6. lutego 2004 r. zasilili Państwo Fundację kwotą 2.836 zł! Pieniądze te umożliwią dofinansowanie dwutygodniowych turnusów rehabilitacyjnych dla pierwszych kilkunastu małych pacjentów, poszkodowanych przez los - cierpiących na porażenie mózgowie, urodzonych bez kończyn lub z ich wadami, okaleczonych w wypadkach.

„Rafalek ma 3 latka - czytamy w liście Fundacji. - Mieszka w nadbużańskiej miejscowości. Urodził się bez rączek, z wadami kończyn dolnych. W Warszawie przeszedł ciężką operację stawu biodrowego, czeka go teraz długie leczenie i rehabilitacja w Ciechocinku, co współfinansuje Fundacja „WdD”. Fundacja, która działa od kilkunastu lat i opiekuje się wieloma takimi niepełnosprawnymi pacjentami, prosi - za naszym pośrednictwem - o dalsze darowizny, w kwocie 20 zł (i więcej) lub o dary rzeczowe

(zabawki, słodycze, zeszyty, tornistry, długopisy, używana odzież, obuwie). Dajmy wspólnie tym dzieciom - najczęściej z biednych i nierzadko niepełnych rodzin - szansę na leczenie i na bardziej samodzielne życie!

### Fundacja „Wszystko dla Dzieci”

PKO BP S.A. 57 1020 1169 0000 8402 0009 5471

Tytuł przelewu: Pomoc dzieciom niepełnosprawnym

02-790 Warszawa, ul. M. Sengera „Cichego” 14/ 2 a  
tel. (0-22) 649-61-61, fax 648-26-11

<http://www.wdd.org.pl>, e-mail: Fundacja@wdd.org.pl

Na prośbę przedstawicieli Fundacji, publikujemy poniżej listę pierwszych darczyńców z naszej branży. Kolejną listę opublikujemy w „Memento” po wniesieniu dalszych darowizn.

**Donatorzy indywidualni:** Zenon Adamski (Usługi Pogrzebowe, Rutki), Andrzej Bałazy (Dom Pogrzebowy w Zambrowie), Czesław Barański (Usługi Pogrzebowe, Trzebinia), Zbigniew Basiński (Zakład Stolarski w Koszalinie), Halina Czartoryska (Dom Pogrzebowy w Zambrowie), Mirosław Cichorz (Stolarstwo Trumienne w Skierbieszowie), Krzysztof Dominik (Usługi Pogrzebowe, Pasy), Teresa Gołębiwska (Zakład Usług Pogrzebowych „RIP”, Wrocław), Jerzy Gotthardt (Zgorzelec), Jerzy Grabiec (Usługi Pogrzebowe, Tyszowce), Andrzej Grodek (Paskrzyn), Jan Grupiński (Usługi Pogrzebowe, Wronki), Piotr Ibrom (Wyroby Trumienne „Trumstol”, Zawadzkie - Żędowice), Artur Jakóbczak („Firma Jakóbczak”, Sulejówek), Michał Jankowski (Przedsiębiorstwo Usług Pogrzebowych i Kamieniarskich „Bródno”, Warszawa), Jarosław Kawęcki (Zakład Stolarski, Ujazd), Teresa Kiepas (Warszawa), Krystyna i Witold Krajewscy (Usługi Pogrzebowe, Błonie), Wojciech Krawczyk (Warszawa), Zbigniew Krawiec (Ostrowiec Świętokrzyski), Bożena Kujawa (Zakład Pogrzebowy w Katowicach), Marek Kuzdrzał (Sosnowiec), Jolanta Leja bowiedzki (Zakład Usług Komunalnych, Mrągowo Bystrzyca Kłodzkiej), Zbigniew Majchrzak (Soci Pogrzebowe w Krasnymstawie), Szczepan Ma-na Mendin (Warszawa), Ireneusz Migdał (Toar-zów Wlkp.), Sławomir Mijas (Usługi Pogrzebo-łek (Zakład Pogrzebowy „Hades”, Jasło), Stani-brzyń), Leszek Ostrowiecki (Zakład Pogrzebo-ski (Zakład Pogrzebowy, Białystok), Marek Pa-klad Pogrzebowy, Proszowice), Grzegorz Pinkier-ski (Usługi Pogrzebowe, Węgrów), Mariusz Po-Jan Porycki (Warszawa), Piotr Ratajczak („Pro Stolarski, Nowy Dwór Mazowiecki), Barbara Skorzybót (Grudziądz), Paweł Sobota (Usługi Pogrzebowe, Kamienna Góra), Roman Sottopietra (Usługi Pogrzebowe, Klonowskie - Staniszcze Wielkie), Barbara Stachurska (Warszawa), Krzysztof Solecki (Kurzaków), Henryk Szymczyk (Usługi Pogrzebowe, Działoszyn), Roman Tarnowski (Usługi Pogrzebowe „TaRom”, Wrocław), Wiktor Tyszko (Usługi Pogrzebowe, Łomża), Roman Walas (Usługi Pogrzebowe, Radomsko), Piotr W. Więckowski (Usługi Pogrzebowe, Ilawa), Stanisław Wiktorko (Zakład Pogrzebowy „Nowe Życie”, Kętrzyn), Franciszek Wirkus (Zakład Stolarski, Bytów), Tadeusz Wojciechowski (Usługi Pogrzebowe, Andrzejewo), Stanisław Wojdyła (Zakład Pogrzebowy „Hades”, Jasło), Albin Zawiasa (PW „Nibla”, Łódź), Andrzej Ziemiak (Przemysł).

**Przedsiębiorstwa i donatorzy zbiorowi:** Firma „Kadex” w Topoli Królewskiej; Łódzki Zakład Usług Komunalnych; „Park Pamięci” Usługi Pogrzebowe i Kremacyjne sp. z o. o. w Rudzie Śląskiej; pracownicy Zarządu Cmentarzy Komunalnych w Warszawie; Przedsiębiorstwo Gospodarki Komunalnej sp. z o. o. w Goleniowie; Przedsiębiorstwo Gospodarki Komunalnej sp. z o. o. w Tarnobrzegu; Przedsiębiorstwo Pogrzebowe „Agawa” w Skawinie; PW „Komunalnik” sp. z o. o. w Białej Podlaskiej; Zakład Gospodarki Komunalnej w Czaplunku; Zakład Komunalny w Sopocie; Zakład Ostatniej Posługi „Całun” w Zakopanem; Zakład Pogrzebowy „Oaza” w Częstochowie; Zakład Usług Komunalnych w Szczecinie; Zakład Usług Pogrzebowych „Arkadia” w Olsztynie; Zakład Usług Pogrzebowych „Ava” w Żarach; Zakład Zieleni Miejskiej sp. z o. o. w Rudzie Śląskiej.



## Cmentarz na miarę XXI wieku czyli jak ułatwić pracę administracji i spacerować w komputerze po cmentarzu

Zgodnie ze zmianą „Rozporządzenia Ministra SWiA z 1.08.2001 w sprawie sposobu prowadzenia ewidencji grobów” z dn. 21 lipca 2003 roku zarządcy cmentarzy komunalnych mogą prowadzić księgi cmentarne w systemie tradycyjnym lub informatycznym. Konsekwencją tej zmiany jest rosnące zainteresowanie naszych czytelników możliwościami przejścia z tradycyjnego sposobu ewidencjonowania na papierze na ewidencję komputerową.

Wcześniej prezentowaliśmy System Ewidencji Grobów i Zmarłych SEGIZ, obecnie przyjrzyjmy się bliżej korzyściom płynącym z zastosowania nowych technologii na przykładzie systemu EWGROB. Podstawowe pytanie jakie zadają sobie zarządzający cmentarzami brzmi: w jakim stopniu informatyzacja zmieni naszą codzienną pracę? Zdaniem **Pawła Perza**, twórcy EWGROB i właściciela firmy SYST-KOM, która specjalizuje się w opracowywaniu narzędzi informatycznych wspomagających działalność cmentarzy, wdrożenie odpowiedniego oprogramowania to nie tylko łatwiejsza praca ad-

ministracji czy szybsza obsługa klienta, ale również pełna kontrola nad funkcjonowaniem cmentarza.

Te trzy kluczowe korzyści stanowią podstawę stworzenia systemu EWGROB, który został stworzony z myślą o tych, którzy chcą prowadzić kompleksową obsługę pogrzebu już od momentu zgłoszenia. EWGROB umożliwia również prowadzenie pełnej ewidencji pochowanych i grobów oraz obsługę sprzedaży usług z możliwością bezpośredniego wystawiania faktur. Różnicę między systemem EWGROB a tradycyjnym sposobem ewidencjonowania, można porównać do różnicy między li-

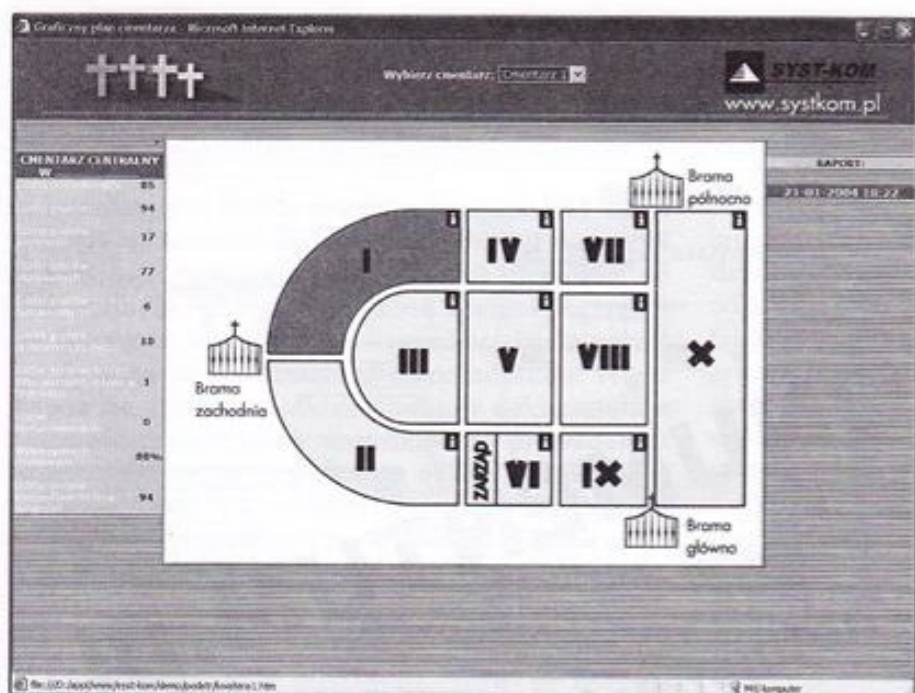
czeniem pod kreską a wykorzystaniem kalkulatora. Spójrzmy jak wygląda porównanie: Pracujemy z systemem EWGROB-

prowadzimy tradycyjne ewidencjonowanie (księgi):

- \* raz wprowadzamy dane,
- \* dane musimy wpisywać za każdym razem od nowa,
- \* mamy zawsze aktualne dane,
- \* zgromadzone przez nas dane dezaktualizują się,
- \* szybko przygotowujemy raporty,
- \* musimy przeszukiwać wiele segregatorów archiwum,
- \* szybko obsługujemy interesantów,
- \* musimy udać się do archiwum,
- \* szybko przygotowujemy dane dla księgowości,
- \* musimy ręcznie tworzyć zestawienia faktur, rejestru VAT, itd.

Dla tych, którzy już wykorzystują programy finansowo-księgowo, również mamy dobrą wiadomość. EWGROB może współpracować z dowolnym programem tego typu!

Oprogramowania nie powinni obawiać się również pracownicy dopiero rozpoczynający pracę z komputerem. System jest wyjątkowo prosty w obsłudze,

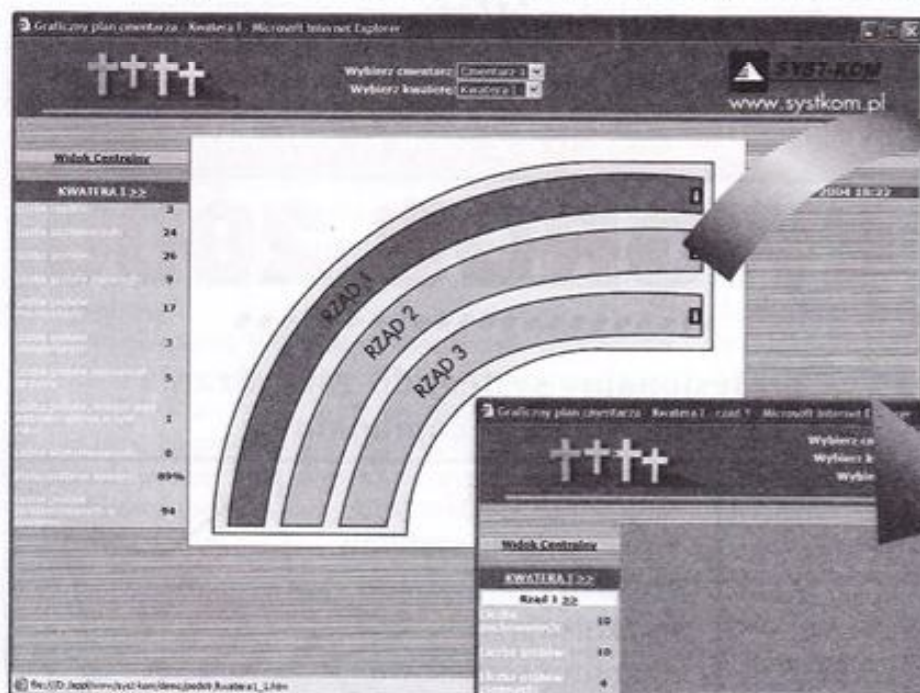


zawarte w aktualnie używanym przez administrację cmentarza programie komputerowym. Pozwala na bardzo intuicyjne i czytelne przeglądanie danych o kwaterach, rzędach, grobach i pochowanych. Dokładnie odzwierciedla rzeczywisty schemat cmentarza, co w konsekwencji umożliwia drukowanie aktualnego planu całego cmentarza, konkretnej kwatery lub nawet pojedynczego rzędu. Graficzny Plan Cmentarza ułatwi pracę każdej administracji, niezależnie od tego, z jakiego programu ewidencjonującego dane korzysta.

dotychczasowe rozpoczęcie pracy z systemem EWGROB - wdrożeniu systemu standardo-

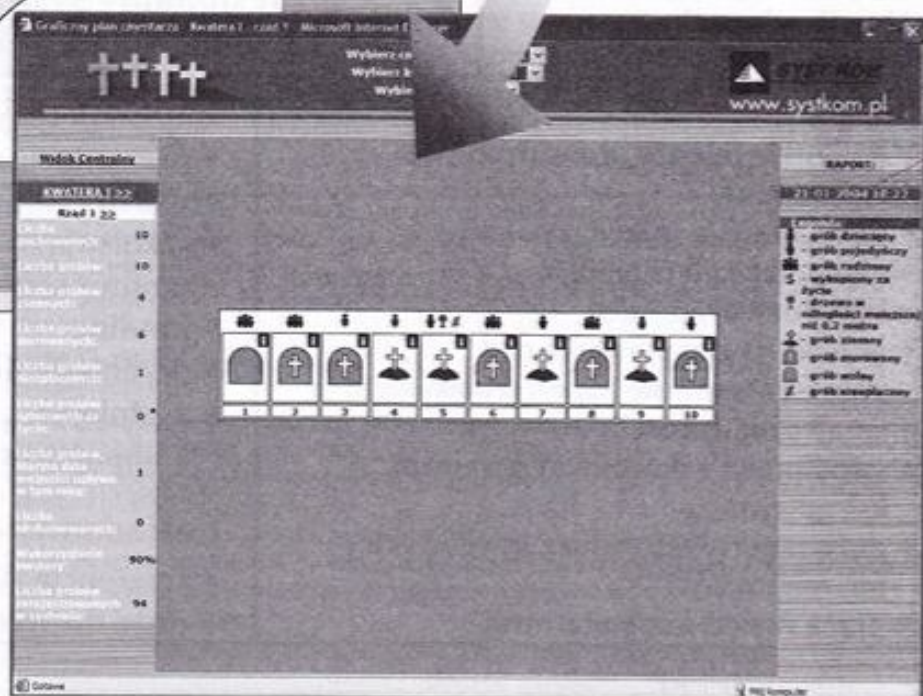
pory na naszym rynku rozwiązanie! Jest to system raportujący, który w formie graficznej prezentuje wszystkie informacje

Ze względu na innowacyjny charakter Graficznego Planu Cmentarza firma SYST-KOM zdecydowała się umożliwić potencjalnie zainteresowanym samodzielne zapoznanie się z wersją demonstracyjną tego rozwiązania. Wirtualny spacer po fikcyjnym cmentarzu można odbyć, wstukując do przeglądarki WWW adres: <http://www.systkom.pl>.



wo towarzyszy szkolenie pracowników! Chcąc jeszcze bardziej ułatwić pracę administracji cmentarza firma SYST-KOM przygotowała kolejny produkt - Graficzny Plan Cmentarza.

**GRAFICZNY PLAN CMENTARZA...** to niespotykane do tej



**Pierwszy w Polsce wortal internetowy  
o tematyce cmentarno-pogrzebowej**



**Abonament tylko 100 zł (+22% VAT) rocznie**



**SYST-KOM**

ul. Żytnia 73/34  
01-149 Warszawa  
tel. 0-607 498 896,(46) 8624209  
biuro@systkom.pl  
<http://www.systkom.pl>

## **EWGROB 2000**

profesjonalny system do zarządzania  
cmentarzem komunalnym

### **Nasz system to:**

- ♦ wszystkie rejestry prowadzone na cmentarzu
- ♦ pełna obsługa sprzedaży i kasy
- ♦ nowoczesna technologia
- ♦ stały rozwój aplikacji
- ♦ przepis na zapanowanie nad zwiększającym się zapotrzebowaniem sprawozdawczości
- ♦ współpraca z dowolnym systemem księgowym
- ♦ dużo raportów (również księgowych np. rejestr VAT)
- ♦ praca w sieci komputerowej

### **Zapewniamy:**

- ♦ prezentację systemu
- ♦ wdrożenie systemu
- ♦ szkolenia
- ♦ umowę serwisową
- ♦ hot-line
- ♦ przeniesienie danych z istniejących rejestrów komputerowych

### **Posiadamy:**

- ♦ referencje (W-wa, Olsztyn, Gliwice ...)
- ♦ duże doświadczenie

**Graficzny plan  
Cmentarza  
prześwietlony  
w aktualnym  
numerze Memento**

**Nasz system pracuje m.in. na wszystkich cmentarzach ZCK w Warszawie**



# Cmentarz Komunalny w Częstochowie

Dyrekcja Cmentarza Komunalnego w Częstochowie przy ul. Radomskiej 117 (dzielnica Lisiniec) informuje, że cmentarz świadczy usługę **spopielenia zwłok - kremację**.

Składając zlecenie przyjęcia zwłok do kremacji należy dostarczyć dokumenty:

- ✓ odpis skrócony aktu zgonu osoby zmarłej z USC (pozostaje w archiwum Cmentarza);
- ✓ kserokopię karty zgonu (strona 1 i 2);
- ✓ zezwolenie prokuratora tylko w przypadkach, o których mowa w art. 11 ust. 9 ustawy z dnia 31 stycznia 1959 r. o cmentarzach i chowaniu zmarłych;
- ✓ pisemną wolę zmarłego - lub wobec jej braku - zezwolenie na kremację - druk wypełniony przez najbliższego członka rodziny, bądź organizatora ceremonii zlecającego usługę kremacji;
- ✓ kserokopia, z potwierdzeniem za zgodność z oryginałem, dokumentu tożsamości osoby wyrażającej zgodę na kremację;
- ✓ upoważnienie Zakładu Pogrzebowego przez osobę uprawnioną do pochowania (podst. prawna: art. 10 ust. 1 9 ustawy z dnia 31 stycznia 1959 r. o cmentarzach i chowaniu zmarłych) do załatwienia wszelkich formalności związanych z kremacją;
- ✓ dokument tożsamości osoby składającej komplet dokumentów w Biurze Obsługi Cmentarza (np. kierowca).



Ciało należy dowieźć w trumnie kremacyjnej (nielakierowanej, pozbawionej wszelkich ozdób i metalowych okuć) wraz z urną na prochy (pojemność nie mniejsza niż ca 3,5 litra).

Prowadzimy na miejscu sprzedaż trumien kremacyjnych i urn.

Dojazd do Cmentarza (krematorium) wylot tras: nr 43 na Wieluń, nr 494 na Olesno.

Termin kremacji należy uzgodnić z pracownikiem Biura Obsługi Cmentarza pod nr telefonu: 034 / 366 68 79 w godz. 8.00 - 16.00 od poniedziałku do piątku, od 8.00 do 13.00 w soboty



Cmentarz Komunalny w Częstochowie za usługę kremacyjną pobiera opłatę w wysokości 600 zł.

Wnieście opłaty może nastąpić w kasie BOC lub na konto Cmentarza Komunalnego w Częstochowie przy ulicy Radomskiej 117:

ING BANK ŚLĄSKI o/Częstochowa  
nr konta: 49 1050 1142 1000 0022 7333 7788

Rezerwując telefonicznie termin kremacji prosimy o przesłanie wymaganych dokumentów i dowodu wpłaty przelewem faksem na nr: 034 / 366 68 81

Oryginały wymienionych dokumentów należy złożyć przed kremacją pracownikowi Cmentarza.

Istnieje możliwość obecności Rodziny i osób najbliższych podczas kremacji - posiadamy salę podglądową. Fakt udziału Rodziny należy zgłosić wcześniej.

Kierowcy karawanów oczekujący na odbiór urny z prochami mają do dyspozycji pomieszczenie socjalne.

**CMENARZ KOMUNALNY W CZĘSTOCHOWIE**  
42-210 Częstochowa, ul. Radomska 117  
e-mail: [ck@ck-czestochowa.pl](mailto:ck@ck-czestochowa.pl), <http://www.ck-czestochowa.pl>  
tel. (0 34) 366-68-79, fax (0 34) 366-68-81

# ŚLĄSKI ZAKŁAD POGRZEBOWY

## SPOPIELANIE ZWŁOK

tel. ( 0 32 ) 387 00 61 do 63

fax. ( 0 32 ) 281 95 17



EN ISO 9001:2000

QA : 0410021412

*Firma Walicki*



*Prosty, łatwy i szybki dojazd*

✓ *O każdej porze jesteśmy do Państwa dyspozycji.  
7 dni w tygodniu - 24 godziny na dobę*

✓ *Świadczymy usługi kremacyjne  
z kompleksową obsługą*

41-902 Bytom ul. Piekarska 99  
tel. 281 70 13 fax 281 95 17

